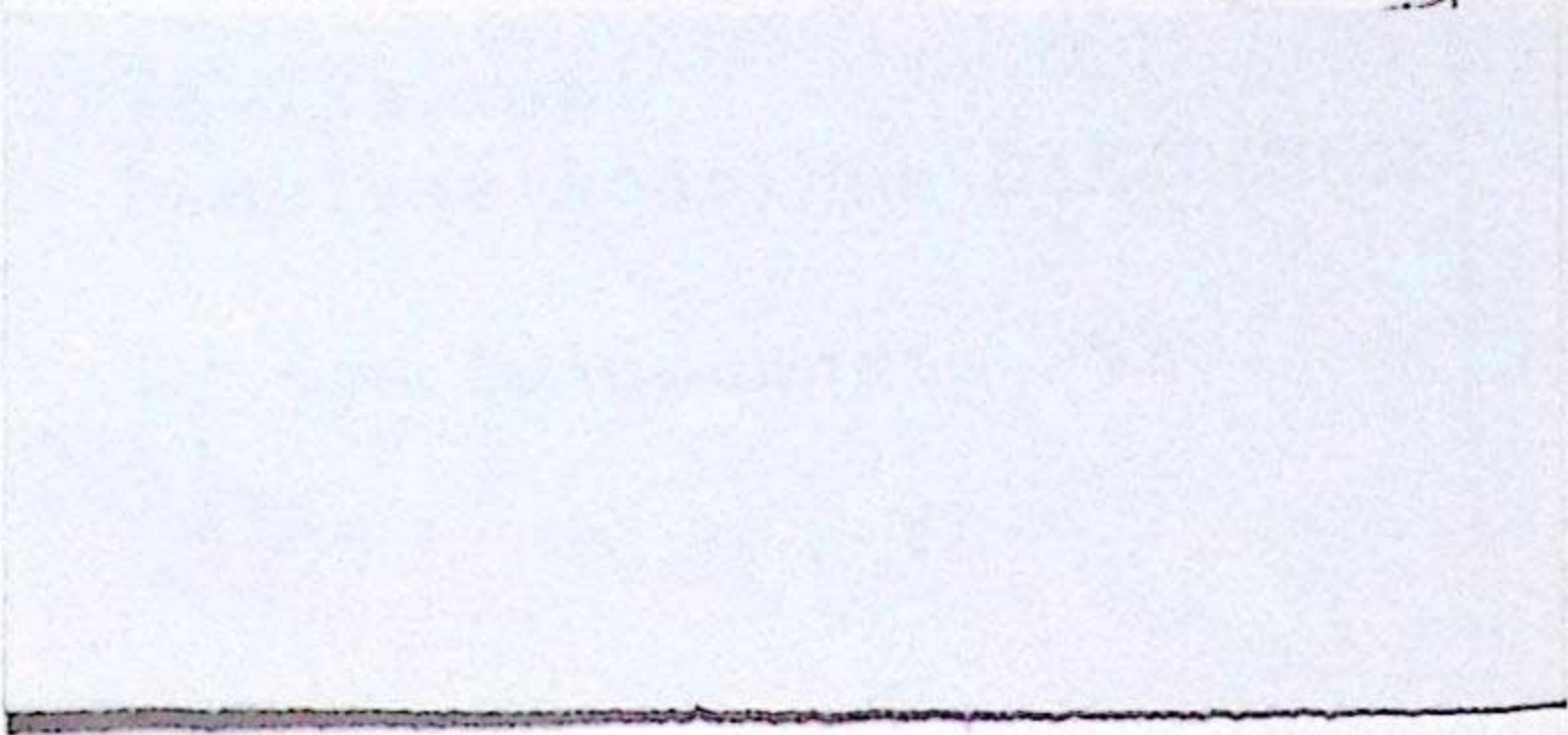


# FERRO

# FLASH

POSTE - si retour  
Ed. resp. J. DELCOURT  
Rue E. Hulin, 22  
7111 Saint-Vaast



**80**  
juin 83

ED. RESP. JENNY DELCOURT - 22, R. E. HULIN - 7111 - ST - VAAST



## CLUB FERROVIAIRE DU CENTRE

MENSUEL

MODELISME  
DOCUMENTATION

INFORMATIONS FERROVIAIRES

**C.F.C.**

## **Nos réunions**

Notre prochaine réunion mensuelle se tiendra le **SAMEDI 18 JUIN**  
Local habituel: Ecole de l'Alliance Rue A. Renard (ancien. 1<sup>ère</sup> rue de l'Alliance)

**HOUDENG GOEGNIES**

Au programme: les nouveautés 83 sortent: apportez-les!

bilan de votre saison d'hiver: apportez vos réalisations  
apportez aussi vos suggestions et propositions d'animation  
pour la prochaine saison d'hiver.

## **Expositions**

On en parle, on dit même que c'est un "big bazar" mais personne ne l'a vu encore: c'est donc l'occasion de visiter le **HOBBY CLUB OOSTENDE** qui expose les 3,4,10 et 11 septembre dans les locaux de la sprl Sanecal, Archimedest. 60, Industriel area, OOSTENDE (infor. Continental Modeller)

## **En bref**

Réunion du 23/4/83: CONCOURS MODULE N.

Après une longue -très longue- délibération, le jury a désigné le module de C. HACARDIAUX comme lauréat de notre concours.

Il est suivi de très près par P. DUVIVIER et J.L. BROHEZ talonnés par J.P. BLANCHART et P. HAUTEFIN. Les modules "club" hors concours se sont intercalés dans ce classement (R. VAN HOVE). Une mention aussi pour l'ami M. PATER qui n'a pu apporter son module pour cette date mais qui a, depuis, rattrapé son retard.

Bravo à tous ces candidats et merci pour leur participation.

A NOTER: MM. VAN HOVE, HAUTEFIN, HACARDIAUX et PATER sont des HOistes!!!!  
Alors pourquoi n'as-tu pas participé toi? Tu as pourtant réalisé un réseau chez toi. Ah mais c'est vrai, j'oubliai, TON "esprit club": c'est s'inscrire pour recevoir mais surtout pas pour donner ou payer de sa personne. As-tu remarqué aussi: je ne t'ai jamais vu actif lors d'une de nos manifestations ou réunions. Par contre lorsque FERRO FLASH suivait son régime d'amaigrissement; je t'ai entendu, pour la seule fois, me reprocher agressivement -là tu étais "actif"- mais dans les peches: "Ferro Flash: pas fameux ce mois-ci". Tu habites pourtant pas loin de chez moi et tu passes quotidiennement devant ma porte mais jamais tu ne m'as proposé un petit coup de main ou une quelconque assistance si minime soit-elle. Par contre nos avantages t'agrément et tu en retires le maximum; je te dis bien: recevoir -entre autre un beau bulletin pour tes 500 balles- mais surtout ne pas donner.

J'espérais beaucoup te voir participer à notre concours, ta participation aurait chassé l'image tout à fait négative que j'ai de toi  
... hélas, mille fois hélas.....

Réunion du 30.4.83 PROJECTION CINE

3

Malgré les efforts des organisateurs, la séance ne fût pas, au niveau des spectateurs du moins, ce qu'il convient d'appeler une réussite et si le grand public nous a boudé, les membres nous ont déçu aussi.

Merci aux membres présents qui, malgré le soleil -denrée rare en ces dernières semaines- nous ont par leur présence encouragé à maintenir ces activités.

Tiens, toi qui n'as pas participé au concours module N, pourquoi n'es-tu pas venu? Tu as pourtant un fils qui aurait pris certainement du plaisir à la vision de nos films.

Non, décidément, il faudra revoir nos conditions d'accession au service "commandes groupées" et ne plus les réserver qu'aux membres dignes de ce nom.

Rassure-toi: tu es battu: il y a mieux dans l'exploit: le membre qui s'inscrit sous le nom de son fils ou sa fille de moins de 18 ans pour bénéficier de l'inscription réduite: futé le mec mais un peu moche quand même.

#### RAIL STORY

Enfin, un week end formid. qui efface tout ce qui a été dit avant  
à une fabuleuse équipe qui a organisé et animé notre prestation à  
Notons en passant que nous étions le seul club modélisme à avoir  
à l'appel des dirigeants de l'ICET et du club RAVACHOL

Bravo à toute l'équipe qui était autour de JP BLANCHART

Les modulaires (déjà cités plus haut) + M et Mme FRANCO et ALBERT, trop occupés à leur partie de tennis, ont aussi apporté leur module avec retard.  
Les déménageurs, exposants et surveillants: pêle mêle en essayant de n'oublier personne: MM. BANNEUX, DUFRASNE, HEYMANS(S), DRUGMAND, DESIRANT, PATER, DUVIVIER, HAUTEFIN, HAUTAIN

Une mention particulière pour JP qui s'est collé 39 fièvre et qui a néanmoins assuré son service le dimanche et bravo à Willy qui, au pied levé l'a remplacé et assuré sans défaillir la permanence et le bon fonctionnement du réseau le lundi.

#### CHEZ LES DETAILLANTS

Sortie bien sûr de la série 29 ROCO annoncée avec rabais chez JOCADIS et superrabais chez TRAMIVIT

TRAMIVIT nous annonce par courrier la sortie d'une "deuxième" version 29 mais sans aucune autre sorte de précision; à suivre

STAQUET JOUET: nous annonce qu'il dispose des peintures SNCF, d'un primer métal blanc. Dans ces rayons; les kits KEYSER SNCF: Ravachol et Pershing  
Dispensible: toiture autorail E.S.

En prévision: autorail 49 et série 62 en métal blanc

#### TOMBOLA RAIL STORY

Liste n° gagnants visible les vendredis soirs au Club. Prière passer avant le 10.6.83

1943. GLEUNG, GLEUNG, GLEUNG ...

Elle venait tout droit du mélangeur, la " Type 32 " ( 0.3.0 ), qui allait conduire le train de voyageurs n°... à GAND ; tout droit, c'est beaucoup dire puisqu'elle était passée à la pompe et sous la trémie prendre sa ration d'eau, de houille et de briquettes; bien sûr elle aurait pu faire un petit séjour aux ateliers de la remise, ce qui aurait guéri ses quatre bielles d'accouplement de faire un tel tapage: gleung, gleung, gleung ..., 4 fois par tour de roue, évidemment cela ne durerait pas longtemps, seulement le temps de rouler seule jusqu'au Petit-Bruxelles, la-bas en face de la cabine vers Mariemont, où elle allait être attelée à son convoi. Après cela bien chargées d'anciennes voitures allemandes, (un autre souvenir!) à trois essieux, ces malheureuses bielles se tairaient, trop occupées à transmettre leurs cinq tonnes et demie d'effort qui leur rabattraient le caquet!, car au fond, le seul mal dont elles souffraient, c'est qu'on aurait pu passer son petit doigt entre leurs coussinets de bronze et les boutons de manivelles et tout ce jeu exagéré devait se rattraper au passage de chaque point-mort; en temps de paix, il y a belle lurette qu'on y eut remédié, et pourtant ça roulait !! Et cela c'était le propre de ces locos à vapeur : c'est que, le cas échéant, avec un seul cylindre valable seulement, et parfois bien pis encore, elles roulaient; aussi on ne se lamentait pas trop au dépôt de Maine St Pierre en février 1943, seul le machiniste en était morose, car, au fond, sa machine était comme une part de lui même, et il l'aurait voulue mieux entretenue et à ce point que tout à l'heure, au départ, dès le premier " gleung " son regard avait croisé celui du chauffeur dont le pincement de lèvres lui en avait "dit" long; en fait le chauffeur lui aussi était devenu spécialiste en la matière "par contact", lui qui n'avait cependant pour attribution que de surveiller les 13 kg/cm<sup>2</sup> de son manomètre, le niveau de l'eau dans son Klinger et la qualité du feu sur ses deux mètres carrés et demi de grille de foyer, de quoi bien remplir et d'une façon continue les deux cylindres intérieurs de 115 dm<sup>3</sup> de volume de l'engin à une pression moyenne convenable tout en économisant le combustible.

Mais il valait mieux ne rien dire, puisqu'on roulait pour l'occupant même si la traction, cette fois ci, consistait à reconduire chez eux, les "flamins" qui venaient de Sotegem pour "taper" au charbon aux fosses de St Arthur, St Félix ou Bois du Luc, charbon que les allemands feraient conduire de l'autre côté du Rhin pour en faire de l'essence synthétique -Essence Leuna - eh oui. Aussi le silence était d'or et si la machine en venait à casser, à cause des bielles, ce serait tant mieux pour les nazis et cet état d'esprit devenait une forme de Résistance comme une autre, sans dynamite et sans histoire, et cela tout le monde le savait aux C F B., du plus petit porteur d'avis au chef de gare de 1<sup>e</sup> classe...

À 16 heures le train n° ... se met à quai, les usagers prennent leur place, toujours la même : "pou d'jwer au klikotia "

Le lampiste a placé ses lanternes

Le garde-salle: Braine-le-Comte, Enghien, Sotegem et Gand ! Le voie!

Le sémaphore à deux positions est bon.

Le sous-chef de gare : n° ... partez !

Le chef-garde : Cruuuuuii (un coup de sifflet à roulette.)

Le machiniste au chauffeur : on y va ?

Un long coup de purgeur, on desserre le Westinghouse, le changement de marche à pleine admission, on tire au modérateur à fond ...

Dans trois minutes ce sera Bouvy ....

Al. d' Aiseau

Notre concours, lancé dans FF n°75, bat son plein et déjà notre ami JP BLANCHART nous a amené un modèle carton + un modèle plasticard: ça bouge chez lui. MAIS OU SONT DONC LES AUTRES ? Plus de 200 membres dont nous sommes sans nouvelles!?

Aujourd'hui, c'est notre ami X. JACQUET qui nous fait part de ses réflexions au sujet de la série 9I. En direct de Roannes, voici ce qu'il vous conseille:

Il serait bon de partir des dimensions données par les schémas parus dans FF n°77. ceux-ci sont un peu "fort" mais permettent de loger le moteur JOUEF que j'ai choisi pour motoriser le 9I

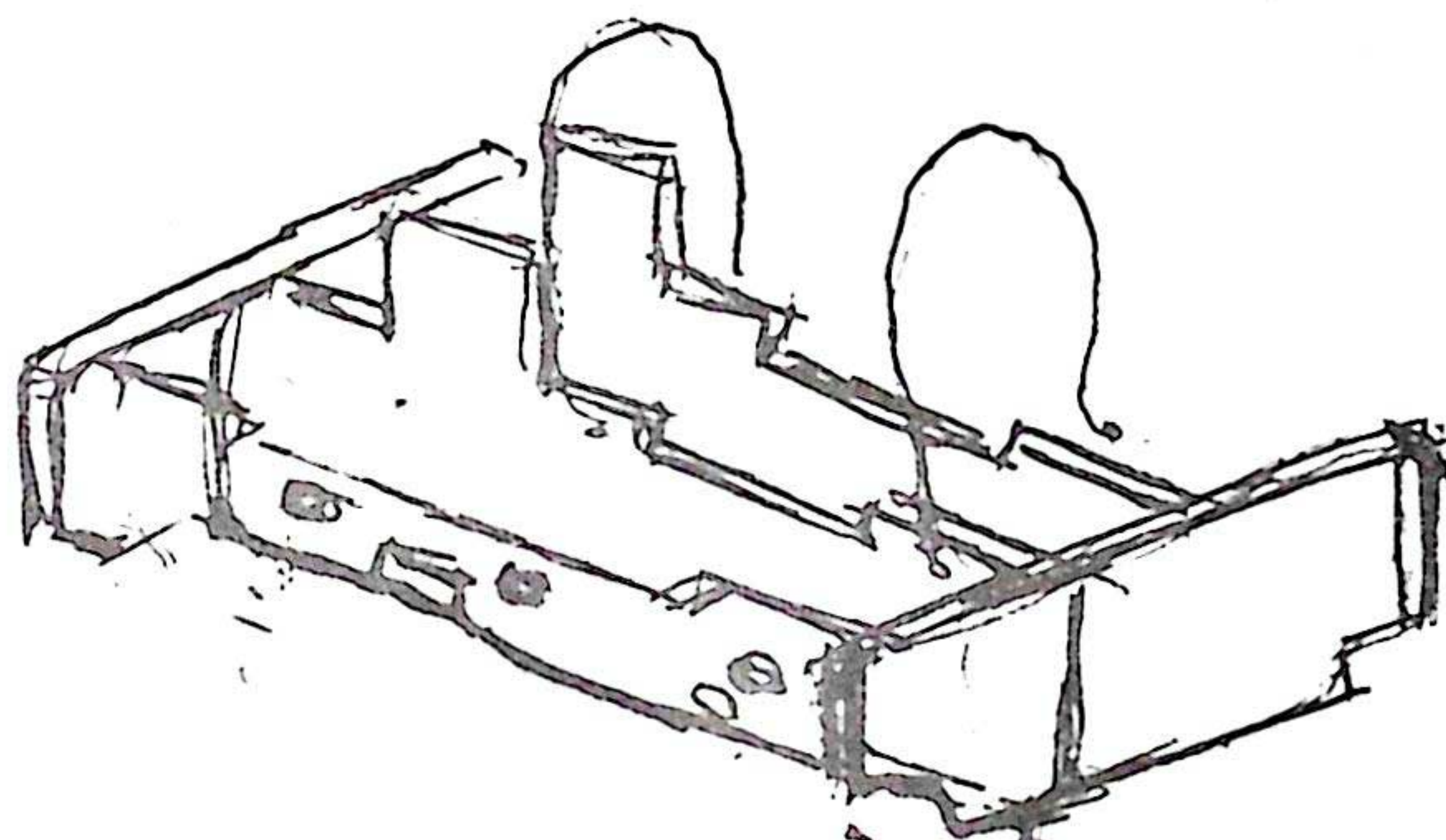
Le châssis sera fait en plasticard de 2 mm d'épaisseur.

Le matériel nécessaire se compose: 1 diesel 2 essieux JOUEF  
3 paires roues ROCO BR 83

Roues ROCO BR83



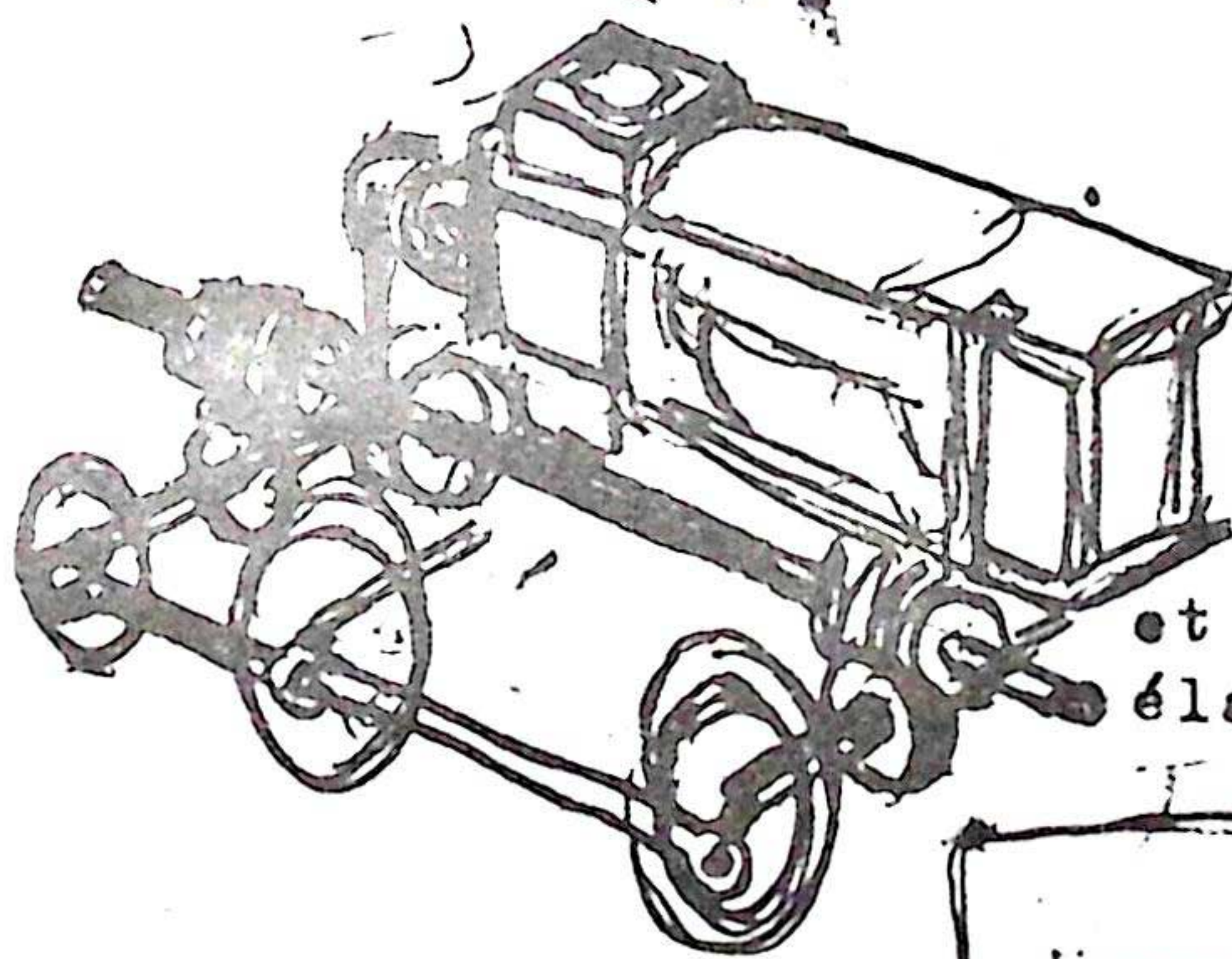
Pour cette paire, ne retenir que ce qui est en hachuré



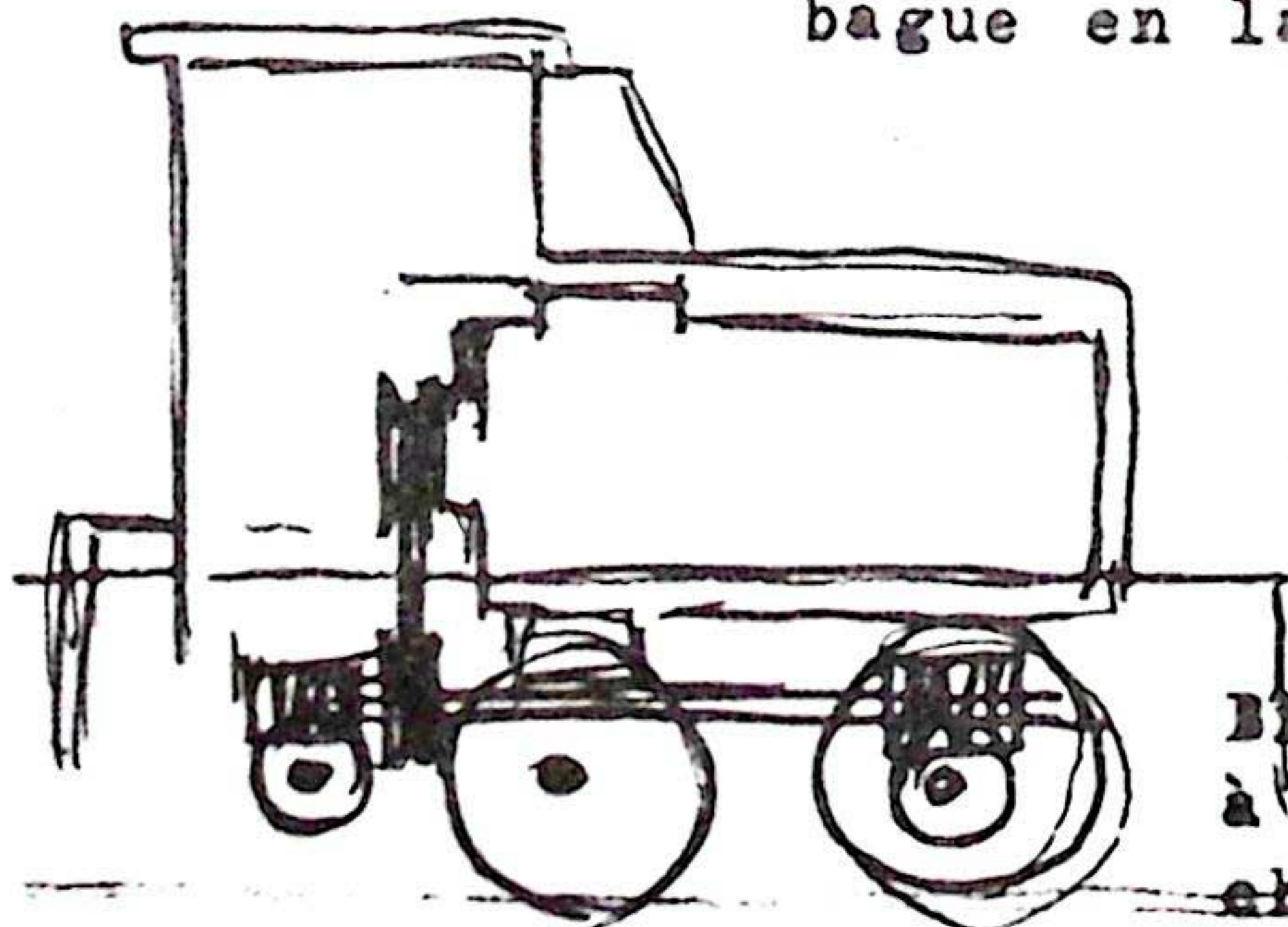
Plasticard 2mm



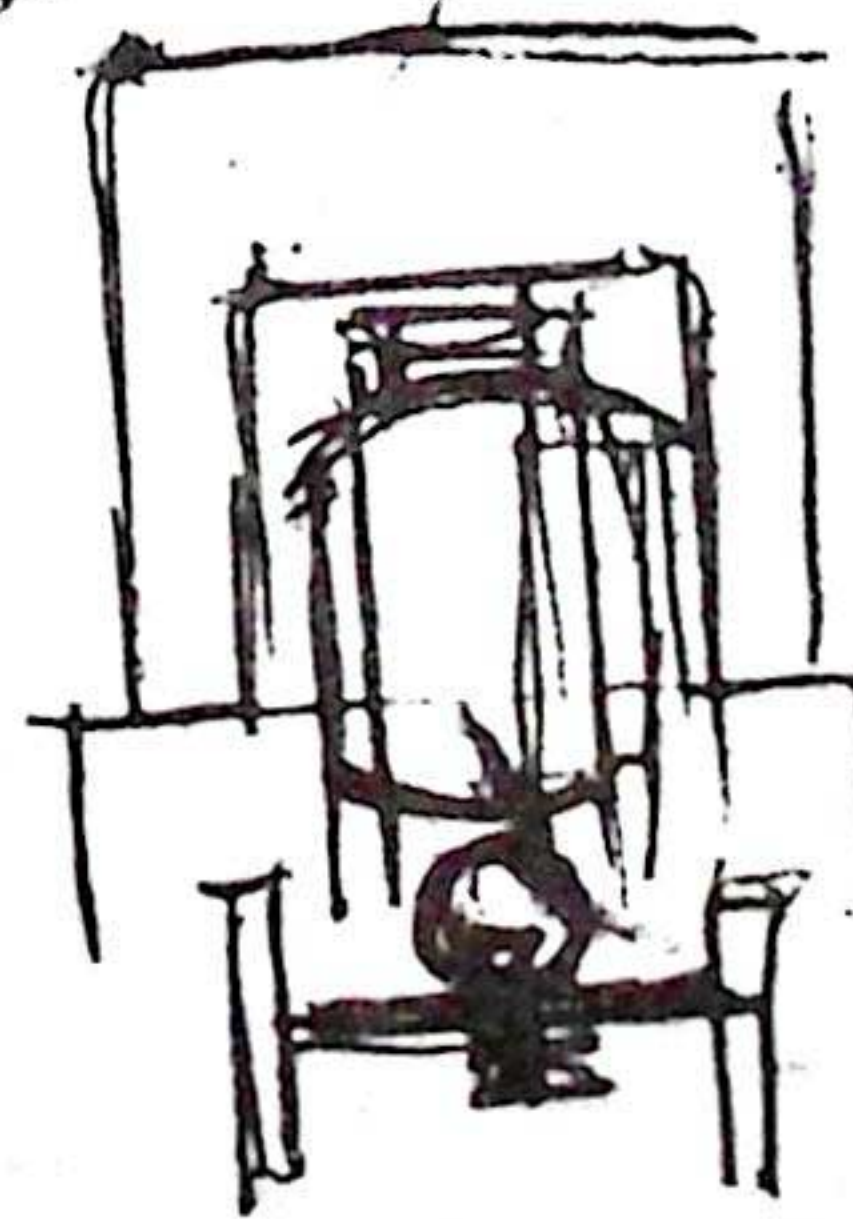
bague en laiton



moteur JOUEF avec poulie et courroie élastique



Bielle en maillechort à percer à partir du châssis



On prendra 1 arbre avec poulie + 2 vis sans fin  
2 axes avec engrenage

Prendre les engrenages, augmenter le diam. à la queue de rat. Emmancher de force sur axe ROCO.

6

## **En librairie**

Les ouvrages suivants sont actuellement disponibles à la librairie C.F.C..

Possibilité d'envoi postal: ajouter 50 francs par ouvrage pour frais d'emballage et d'envoi.

Paiement au compte: 271-0061822-65 Club Ferroviaire du Centre  
Banque G Houdeng.

Calendrier EDIBLANCHART 1981 et 1982	200,-	
Balade en tramway CENTRE-CHARLEROI 1982 (une synthèse des lignes et du matériel)	50,-	
Dossier PLASTICARD: comment construire un autorail 551 en plasticard	140,-	
On the BRITISH narrow gauge	<del>330,-</del>	<sup>vendu</sup> soldé 280,-
Les chemins de fer NORVEGIENS	385,-	soldé 335,-
Photo sur plaque alu ancienne gare MANAGE + tramway	250,-	
Le chemin de fer vicinal de BOURCY à HOUEFFALIZE (A. DAGANT)	20,-	
LIBRAMONT-BASTOGNE (A. DAGANT)	300,-	

-----

Pour nos nouveaux membres: il nous reste des exemplaires du FERRO-FLASH n° 72 dans lequel vous pourrez trouver:

Remotorisation de la I23 LIMA sur chassis ROCO de JL VAN LENS

Détaillons la camionnette FIAT 242 de la SNCB par P. PONTIERE

Cet exemplaire de FERRO-FLASH peut vous être envoyé contre 40 bfrs en timbres-poste expédié à M. M. FRANCOIS, Rue Hulin, 22 7111 ST VAAST

## **Dernière minute**

2603 et 2607 ont eu le redoutable honneur de tester la caténaire entre LA LOUVIERE et PIETON/BINCHE ce 20.05.83.....avec 4 minutes d'avance (ndju de redjnu tout juste le temps de sortir l'appareil) au Block 9 d'HAINÉ ST PIERRE.

LE G.T.F. nous demande d'annoncer:

A VENDRE: collection de modèles réduits ferroviaires artisanaux originaux: locomotives, voitures.....échelles diverses.

Renseignements: GTF asbl, Modèles réduits, BP 191 4000 LIEGE I en joignant une enveloppe timbrée pour réponse.

N.B.: dès sa disposition, cette liste sera affichée au Club.

# PETITES ANNONCES

7

A VENDRE: JOUEF: boîte "LE DRAPEAU (CC 6500 + 2 voitures grand confort + rails): 1000,-. TGV 5 éléments: 2700,-. BB corail: 1300,-. Loco vapeur I40C: 1300,- rame inox METROLOR: 2500,- CC hollandaise: 2000,- CC série I8 SNCB: 2400,- Autorail Picasso 1er version (faire offre) Télécommande JOUEF complète (transfo + coupleur + 3 émetteurs et 3 récepteurs): 4000,-

ROCO: voiture SNCB Eurafima 1ere et 2eme: 500,-

PIKO: loco vapeur BR OI<sup>5</sup>: 2000,-

Ecrire CLUB FERROVIAIRE DU CENTRE Chaussée de Mons, 125 7160 HAINE ST PIERRE qui transmettra. Prière joindre une/enveloppe timbrée pour réponse

## Nos commandes groupées

Nous avons reçu dans les derniers jours d'avril un colis d'Autriche et un colis d'Allemagne. Les destinataires qui n'ont pu prendre possession de leurs modèles entretemps pourront les enlever à la réunion du 18 juin. Nous espérons en outre recevoir un autre colis d'Autriche avant cette date.

Nous vous rappelons que nous pouvons vous procurer tout matériel courant (matériel roulant, décor, accessoires, pièces détachées) à des conditions spécialement avantageuses qui sont toutefois réservées aux membres du Club en règle de cotisation; nous vous recommandons d'utiliser pour vos commandes les formulaires mis à votre disposition.

En outre, sont actuellement prévues en prestations spéciales:

1° VOIE COURBABLE (voir avis dans FERRO-Flash n° 76 et 77): nous avons reçu inscription pour une certaine quantité de voie FLEISCHMANN, et nous espérons en recevoir d'autres sous peu, ce qui nous permettrait d'effectuer un achat groupé en Allemagne: avis aux amateurs de voie FLEISCHMANN ou MAERKLIN! Nous espérons par ailleurs que les amateurs de voie PECO, ROCO ou autres (tous écartements) finiront par se manifester, afin de pouvoir envisager une commande en Angleterre ou en Autriche. Nous attirons votre attention sur le fait que, vu la dimension spéciale de la marchandise, il ne sera pas possible de renouveler ces achats à court terme.

2° AUTORAIL DE DION S.N.C.V. GECOMODEL: afin de vous éviter des frais de port et pour votre facilité, le CFC vous propose de regrouper en un seul envoi vos commandes individuelles (renseignements par ailleurs dans le présent bulletin).

3° TRAMWAYS S.T.I.B. MUPDOFER: pour autant que nous puissions atteindre un minimum de 10 pièces, il nous est possible d'envisager un nouvel achat groupé de ces kits (voir FERRO-FLASH n° 72 pp. 13 et 14); les prix de quelques kits sont à modifier: n° 6, 2095 F; n° 7, 2325 F; n° 10, 2260 F; n° 12, 2315 F; autres prix inchangés. Proposition valable jusqu'au 31.07.83. Une information plus complète paraîtra dans le prochain FERRO-FLASH.

Renseignements, centralisation et transmission des commandes:  
Pierre PIGEOLET, 55, rue de Marchienne, 6100 MONT-SUR-MARCHIENNE  
tél. 071/36.85.21 (après 19 h). Prière de joindre un timbre pour toute demande de renseignement par écrit (mentionner votre numéro de carte de membre CFC).





Plus loin des clubs présentent leurs réalisations de réseaux modulaires en 'H' et 'HO'. Bravo Messieurs, un travail impeccable. En se mettant sous le bon angle pour faire abstraction du lieu dans lequel on se trouve... c'est la réalité, la surprenante beauté. Mais est-ce encore du modélisme ? Non, c'est de la perfection dans l'étude et la réalisation du détail !  
 Pour ma part je trouvais les réalisations en 'HO' plus suggestives encore. Tais toi, tu vas te faire encore taxer de raciste.  
 - C.F.V.B. (Club ferrovière de Villers le Bel) BP 22, F.95400 Villers le Bel.  
 - FEDERATION FRANCAISE DE MODELISME FERROVIERE, rue du Maréchal Maunoury 67, F.78700 Conflans Ste Honorine. Réseaux, pièces, collections privées, réseaux modulaires en diverses échelles.

En France, les échelles de réduction les plus employées sont:  
 - le HO au 1/87° environ 74% des modélistes;  
 - le N au 1/450° environ 17% des modélistes;  
 - le O au 1/43 échelle qui se maintient vers 8%.  
 - le Z possède une clientèle spécifique mais dont la quantité n'est pas chiffrable.  
 - reste les échelles 1/32° jusqu'à l'écartement 305 mm permettent l'exploitation extérieure.

La F.F.M.F. ou Fédération Française de Modélisme Ferroviaire a été fondée en 1953 à l'initiative de quelques associations françaises, à l'époque où les loisirs en général, et le modélisme ferroviaire en particulier ne regroupaient que peu d'adeptes, et où le nombre d'associations était peu important. C'est ce qui explique en partie le fait durant un grand nombre d'années avec un regroupement de 20 clubs, la F.F.M.F. était l'une des plus petites fédérations existantes, et certainement la moins connue.

La F.F.M.F. édite les normes H.E.M. de modélisme, les normes modulaires françaises en HO, les normes N AFAN TRACK avec le concours de cette association membre, un bulletin trimestriel "la plaque tournante". Sa commission technique est à la disposition des modélistes qui désirent des renseignements techniques.  
 La F.F.M.F. organise périodiquement des rencontres ou congrès au cours desquels les modélistes peuvent rencontrer sous forme de débats des constructeurs industriels ou artisanaux.

Ah, c'est l'heure de la démonstration des avions. Vite la foule dense se presse vers le volume d'évolution des appareils, sur les gradins, les passerelles, les étages. Comment évaluer une telle foule ? Et croyez vous qu'il n'y a que des enfants ??? Bien essayé, si je vous donnais la moyenne d'âge vous me traiteriez de menteur et de trafiqueur de chiffres. D'ailleurs, les enfants en dessous de 13 ans et non accompagnés ne pouvaient pas entrer.  
 Planeurs assistés de petits moteurs électriques, le champion de France de vol circulaire dans ses plus belles figures, un tout petit avion avec moteur 1/3 de cm3. à peine audible...  
 - FEDERATION FRANCAISE D'AERO-MODELISME rue Gallilée 52, F.75008 Paris.  
 Association regroupant 450 associations et 11.000 licenciés.

13h. coup d'oeil à l'extérieur : il y a encore les mêmes 3 files de gens et aussi longues !!! Mais où allons nous les mettre ?  
 C'est le relais au plan d'eau : bateaux de tous types, tous gabarits, voiliers avec l'aide des gros ventilateurs placés en bord de bassin pour la production artificielle de vent... Avec rentrées au port et sorties en escadres.

La SNCF avec le TGV, et une rétrospective du chemin de fer français.  
 La Marine Nationale avec des maquettes du Colbert, du Clémenceau, du Jeanne d'Arc...  
 Les grandes usines productrices de modèles et décors, les importateurs, les petits ateliers d'artisans producteurs de petites séries ou de retravail des modèles existants pour super-détaillages, les revues spécialisées... Un ravissement pour l'oeil et... le portefeuille...

Où oserait aller dîner ? personne, le restaurant est pratiquement désert. Il y a mieux à faire dans le bâtiment : sorte de grande pyramide à base triangulaire équilatérale et dessus en voute, un très gros volume.

L'univers de la figurine était merveilleusement représenté par des dioramas de tous genres. Histoire de l'homme, batailles ...  
 - FEDERATION NATIONALE DE LA FIGURINE ET DE L'HISTOIRE Boulevard Raspail 127, F.75006 Paris.

Un cinéma permanent projetait des films, pour la plupart inédits, montrant en évolution les réalisations les plus folles.  
 Plusieurs cirques avaient été réalisés au gré de la fantaisie de leurs réalisateurs, échelle 1/30° et le cirque "coliseum" au 1/43° spécialement venu de Genève.

14 h 30, la foule est dense les stands commencent à être inaccessibles ! Mais, au fait, les enfants accompagnés qui sont ici ne sont pas en congé ?! nous sommes jeudi... alors que faut-il en penser ?

Une section de professionnels de la maquette industrielle et architecturale, donnait un aperçu du talent des architectes, bureaux d'études, ingénieurs spécialisés dans le domaine.  
 Maquettes de raffineries, grues et ponts roulants, machines d'usines ...

Les championnats français de modélisme... créés en 1982 à l'initiative de la SPODEX avec le concours de l'I.P.M.S. ont réuni l'année dernière 150 participants et quelques 480 pièces !  
 Cette année, les diverses catégories étaient répertoriées:  
 Maquetisme: représentation statique et fidèle de la réalité une échelle donnée.

Suite P.15

Tous les modèles participants au concours étaient présentés en vitrine dans le salon avec leurs prix.  
 D'autres adresses utiles...

- I.P.M.S. France Rue de l'Amiral Roussin 3, F.75015 Paris. Plus de 1.000 membres en France, présente dans plus de trente pays au monde. Revue trimestrielle et bulletin de liaison bimestriel.
- LA VIE DU RAIL, rue de Niflan 11, F. 75440 Paris cedex 09. Publications, livres, affiches, modèles réduits à vapeur vive.
- L'EMBOUTISSAGE "AS" Rue Bretonneau 8 b, F.75020 Paris. Ecartement HO: autorails et remorques, écartement O voitures en tôle style "train-jouet" d'antan.
- LE TRAIN JAUNE Rue Violet 18, F.75015 Paris. Ballast Styroplast Verkur, signaux routiers HO Salber, véhicules HO Praliné, Halldorf. Alt Berlin, batiments HO en bois Eurorod et Fides.
- L'INDEPENDANT DU RAIL Cité du Midi 6, F.75018 Paris. Nouveautés RMA: Rapid Nord, céréaliers galbés CTC et le wagon bestiaux.
- LOISIR Rue Aristide Briand 267, F.76600 Le Havre. Kits de construction de machines à vapeur, accessoires pour modélisme vapeur; kits de locomotives brut de fonderie; machines outils, plans de machines, locos et bateaux.
- M.K.D. Rue du Louvre 56 b, F.75002 Paris. Maquettes de trains miniatures, maisons, gares, etc.
- RAIL MINIATURE FLASH Rue de Palestro 3, F.75002 Paris. Revues, librairie, modèles réalisés d'après les articles parus dans RMF.
- RAIL MAGAZINE rue des petites écuries 28, F.75010 Paris. Mensuel: Rail Magazine, posters, cartes postales, ouvrages divers.
- RAILWAY BP 39, Rue de la poissonnerie 8, F.14101 Lisieux cedex. kits de locomotives au 1/87° DJH.
- STEAM BP 16 F.64210 Bidart. Pièces détachées de machines à vapeur, robinets, fonderie, locomobiles, locomotives à vapeur ou électriques, wagons, matériel Hag et Tram.

MA 1	MA 2	MA 3	MA 4	MA 5	MA 6	MA 7	MA 8	MA 9	MA 10	MA 11	MA 12	MA 13	MA 14	MA 15	MA 16
Avions militaires avant 1945	Avions militaires avant 1945	Avions militaires avant 1945	Avions militaires après 1945	Avions militaires après 1945	Avions militaires après 1945	Avions militaires après 1945	Bateaux à voile	Bateaux à moteur	Voitures, camions, motos civiles	Véhicules militaires et blindés au 1/76°	Véhicules militaires et blindés au 1/35°	Trains et réseaux ferrés	Figurines	Science fiction et fantastique	Réalisations diverses
au 1/72°	au 1/48°	au 1/32° et au delà	au 1/72°	au 1/48°	au 1/32° et au delà										
Tous les modèles participants au concours étaient présentés en vitrine dans le salon avec leurs prix. D'autres adresses utiles... - I.P.M.S. France Rue de l'Amiral Roussin 3, F.75015 Paris. Plus de 1.000 membres en France, présente dans plus de trente pays au monde. Revue trimestrielle et bulletin de liaison bimestriel. - LA VIE DU RAIL, rue de Niflan 11, F. 75440 Paris cedex 09. Publications, livres, affiches, modèles réduits à vapeur vive. - L'EMBOUTISSAGE "AS" Rue Bretonneau 8 b, F.75020 Paris. Ecartement HO: autorails et remorques, écartement O voitures en tôle style "train-jouet" d'antan. - LE TRAIN JAUNE Rue Violet 18, F.75015 Paris. Ballast Styroplast Verkur, signaux routiers HO Salber, véhicules HO Praliné, Halldorf. Alt Berlin, batiments HO en bois Eurorod et Fides. - L'INDEPENDANT DU RAIL Cité du Midi 6, F.75018 Paris. Nouveautés RMA: Rapid Nord, céréaliers galbés CTC et le wagon bestiaux. - LOISIR Rue Aristide Briand 267, F.76600 Le Havre. Kits de construction de machines à vapeur, accessoires pour modélisme vapeur; kits de locomotives brut de fonderie; machines outils, plans de machines, locos et bateaux. - M.K.D. Rue du Louvre 56 b, F.75002 Paris. Maquettes de trains miniatures, maisons, gares, etc. - RAIL MINIATURE FLASH Rue de Palestro 3, F.75002 Paris. Revues, librairie, modèles réalisés d'après les articles parus dans RMF. - RAIL MAGAZINE rue des petites écuries 28, F.75010 Paris. Mensuel: Rail Magazine, posters, cartes postales, ouvrages divers. - RAILWAY BP 39, Rue de la poissonnerie 8, F.14101 Lisieux cedex. kits de locomotives au 1/87° DJH. - STEAM BP 16 F.64210 Bidart. Pièces détachées de machines à vapeur, robinets, fonderie, locomobiles, locomotives à vapeur ou électriques, wagons, matériel Hag et Tram.															

Engins volants: avions, planeurs, hélicoptères et autres.  
 Engins terrestres: voitures, buggies, camions, motos.  
 Engins flottants: bateaux à voiles, à moteur, hydroglisseurs, sous-marins.  
 Trains à grand écartement: train de jardin, électrique, à vapeur  
 Réalisations mécaniques: moteurs, machines à vapeur.  
 Dans chaque catégorie définie il était attribué 1 médaille d'or, 1 médaille d'argent, 1 médaille de bronze, de nombreux prix.  
 Le jury était composé (suivant les dires du catalogue) de personnalités reconnues pour leur compétence en ce domaine.

## Les appareils de voie à la SNCB (3)

3°) La traversée; la traversée est l'ensemble qui permet à deux files de rails de la même main de se couper.

Il existe deux systèmes de traversée. Ce sont les traversées à pointes fixes, avec deux contre-rails de guidage et les traversées à aiguilles dans les quelles l'ornièrre est comblée lors du passage des roues. La SNCB utilise ces deux types de traversée. (Figure n°9 et 10)

Les coeurs de traversée fixes, comme les coeurs de croisement, sont réalisés en trois versions:- assemblés à partir de coupons de rails usinés.

- monoblocs ou moulés en acier allié au chrome manganèse.
- usinés à partir de profilés massif de laminé noir, il s'agit d'un prototype en cour d'étude.

Les contre-rails ont la même fonction que dans les croisements, mais ils font partie intégrante du coeur de traversée. Chaque contre-rail d'un coeur protège la pointe de l'autre coeur qui lui fait face.

Dans le système à aiguilles, on réalise pratiquement la mise pointe à pointe de deux aiguillages. La faculté de changer de voie n'existe pas, car il n'y a dans ces appareils que des files droites et pas de raccordement circulaire.

4°) Les intercalaires; on désigne par ce terme tous les rails des A.S. qui relient entre eux les ensembles particuliers. Ce sont les rails qui se situent entre le changement et le croisement dans les branchements ou les rails qui relient le centre de traversée aux croisements dans les traversées.

Figure n°9

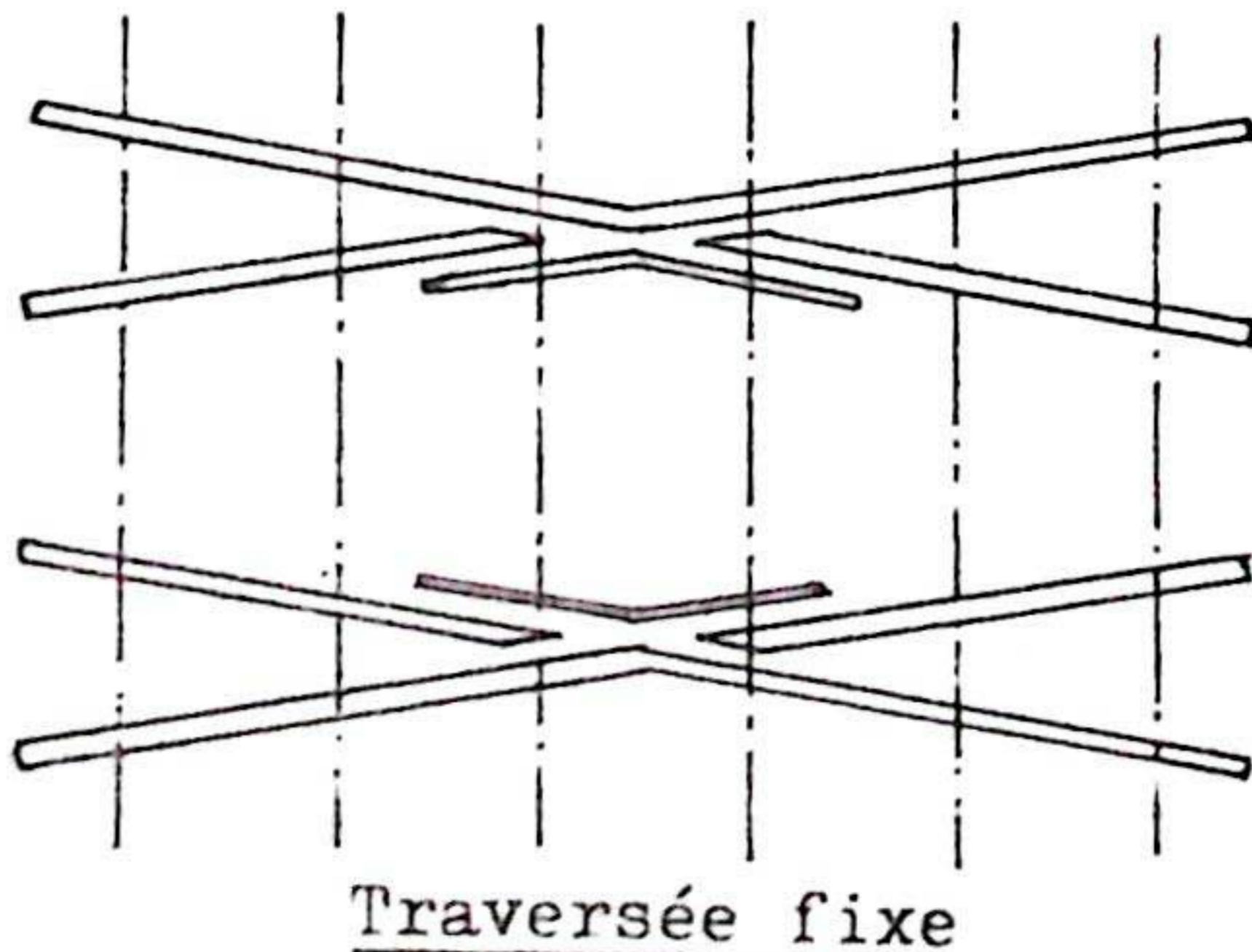
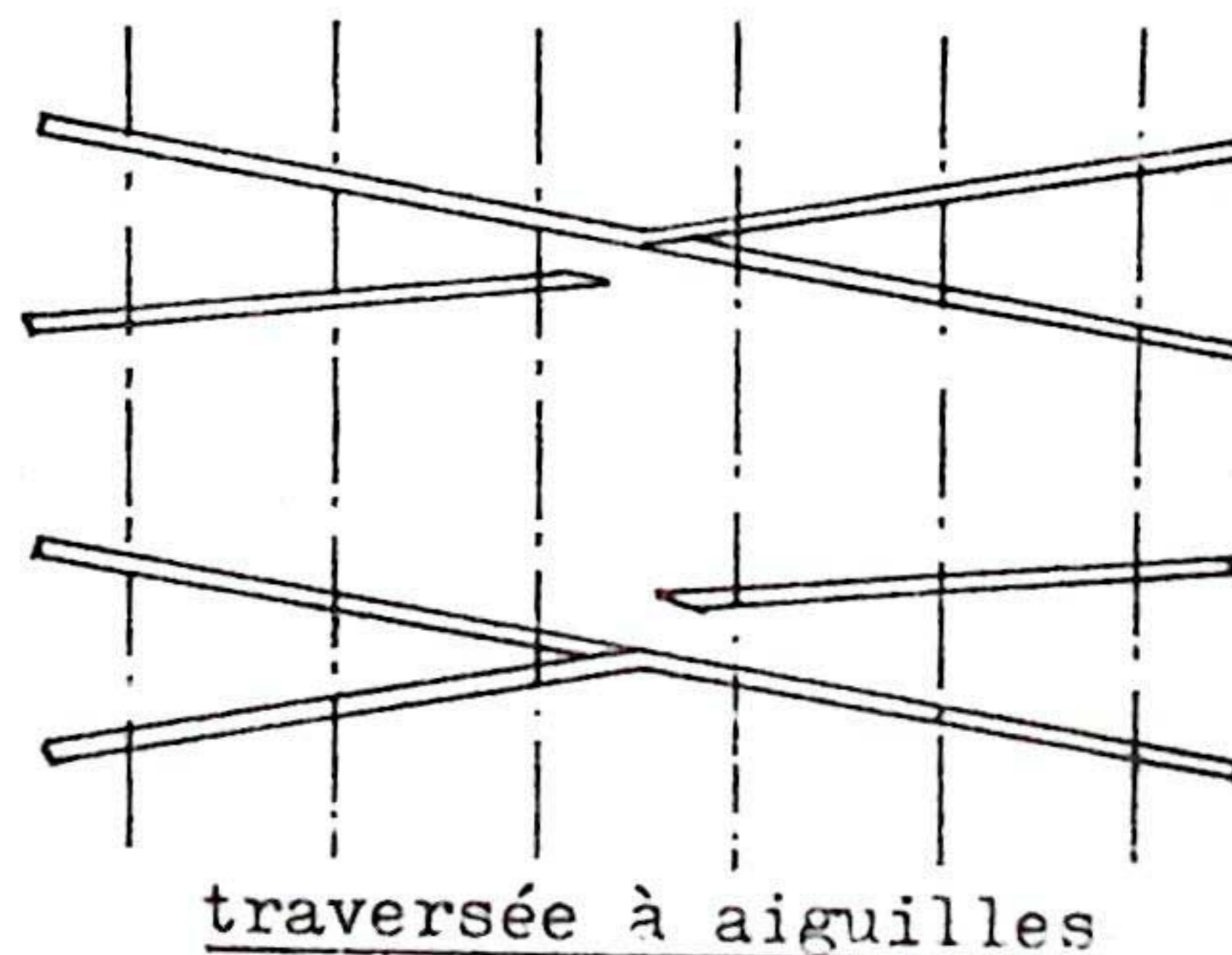


Figure n°10



## Les types d'appareils de voie.

Les principaux A.S. sont:

- les branchements qui permettent de quitter ou de rejoindre une voie.
- les traversées ordinaires et à aiguilles qui permettent à deux voies de se couper.
- les traversées jonctions simples et doubles qui combinent les possibilités des branchements et des traversées ordinaires.

Les A.S. sont employés isolés ou groupés selon les besoins de l'exploitation ou les exigences locales.

Les premiers groupements sont les liaisons de contre-voie, appelées plus simplement liaisons. Les liaisons, de branchements et/ou traversées autorisent le passage d'une voie à l'autre entre deux voies parallèles. Il y a des liaisons à droite qui permettent de prendre la contre-voie lors des mises hors service de la voie normale. Il existe des liaisons à gauche qui permettent de reprendre la voie normale à partir de la contre-voie. Suivant que l'on trouve deux, trois ou quatre voies parallèles, les liaisons sont dites simples, doubles ou triples.

Les liaisons sont caractérisées par les types d'A.S. qui la compose et par son entre-voie, qui est mesurée entre les axes des rails des files intérieures de la ligne. Les entre-voies standards sont de (2 mètres qui ne sont plus renouvelées), 2,100mètres, 2,250mètres et 2,500mètres. Exceptionnellement, on monte des liaisons avec des entre-voies spéciales. (Figure n°11)

Les bretelles sont des doubles liaisons qui s'interpénètrent. Les intermédiaires des deux liaisons se coupent dans une traversée ordinaire centrale. L'avantage de la bretelle par rapport à deux liaisons placées bout à bout, est le gain de place en longueur. Il faut cependant augmenter l'entre-voie pour y placer la traversée ordinaire supplémentaire. Les entre-voies normales des bretelles sont de 2,800mètres, 3,500mètres et 4,000mètres. (Figure n°12)

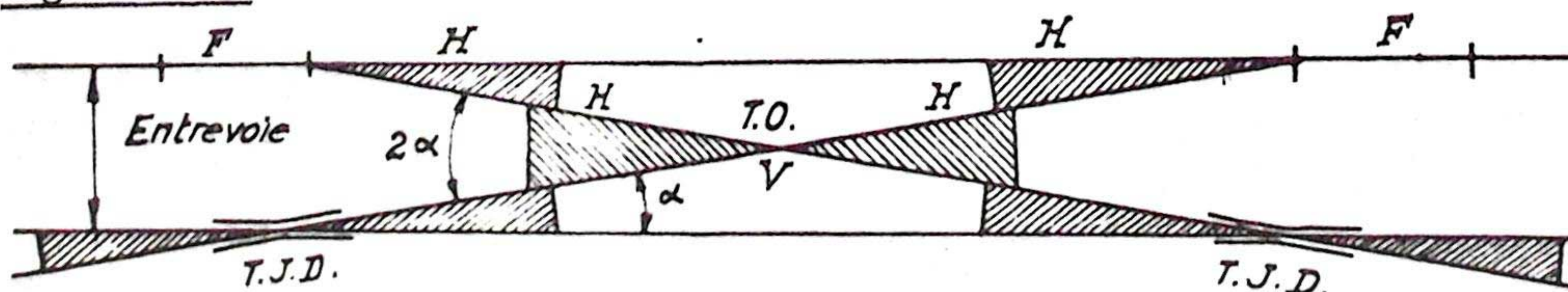
Le dernier groupement important concerne les bifurcations. A partir d'une ligne à double voies, la bifurcation donne naissance à une autre ligne à double voies. Elle est constituée de deux branchements de départ et d'une traversée. Dans certain cas, on remplace la traversée par deux autres branchements. (Figure n°13)

Les autres groupements d'A.S. sont repris sous le vocable de complexe d'appareils de voie.

### LA BRETELLE.

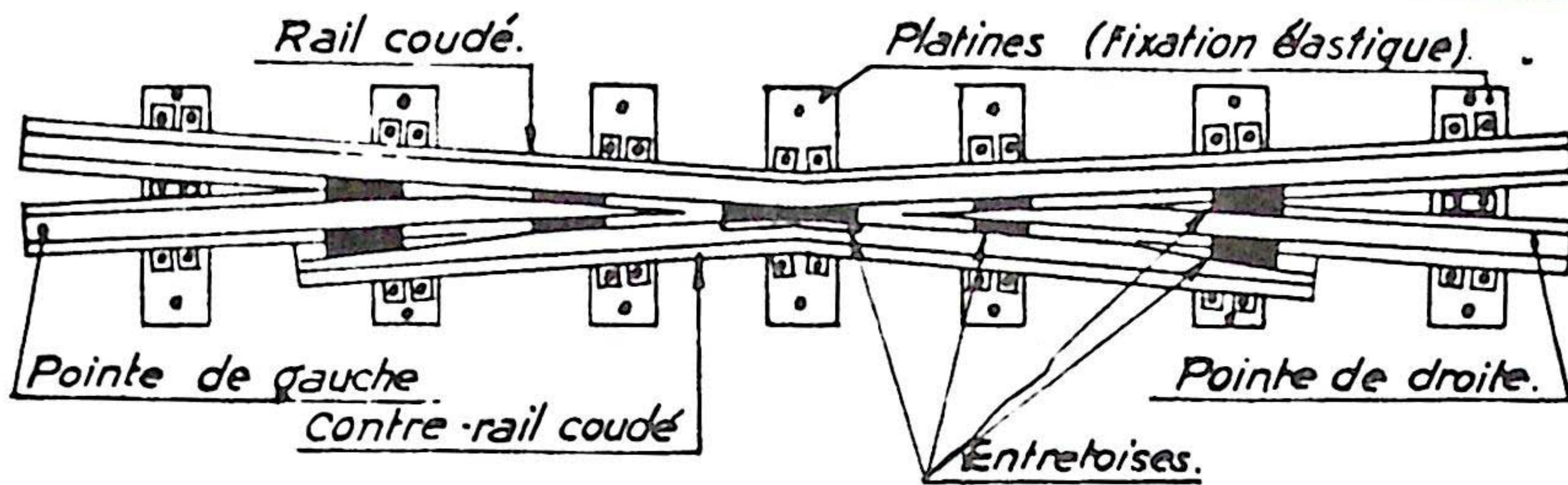
(2 branchements + 2 T.J.)

Figure n°12



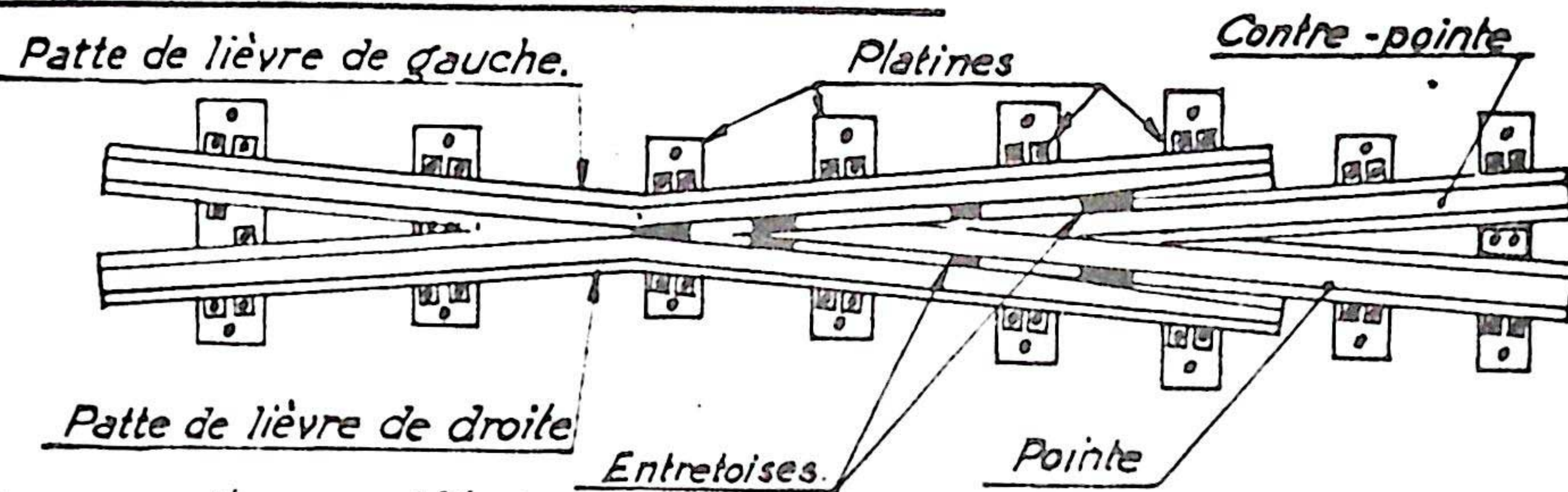
Représentation schématique.

**LE CŒUR DE TRAVERSEE OU TRAVERSEE SIMPLE "V".**



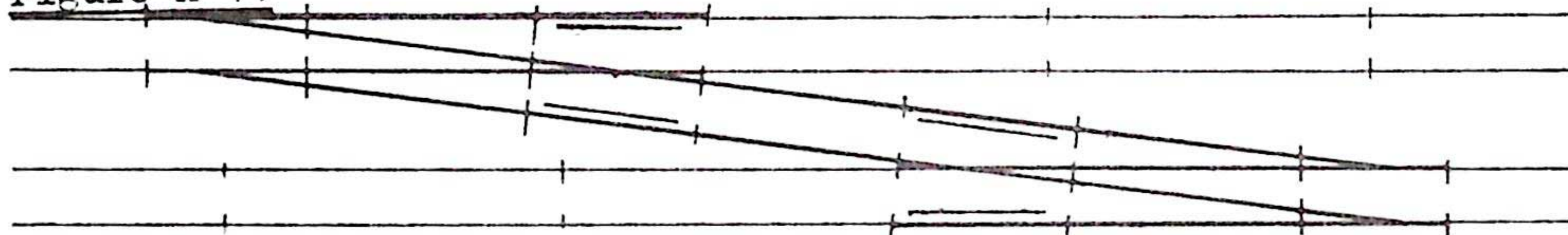
*Cœur en rails assemblés. (mod. 54).*

**LE CŒUR DE CROISEMENT "H".**



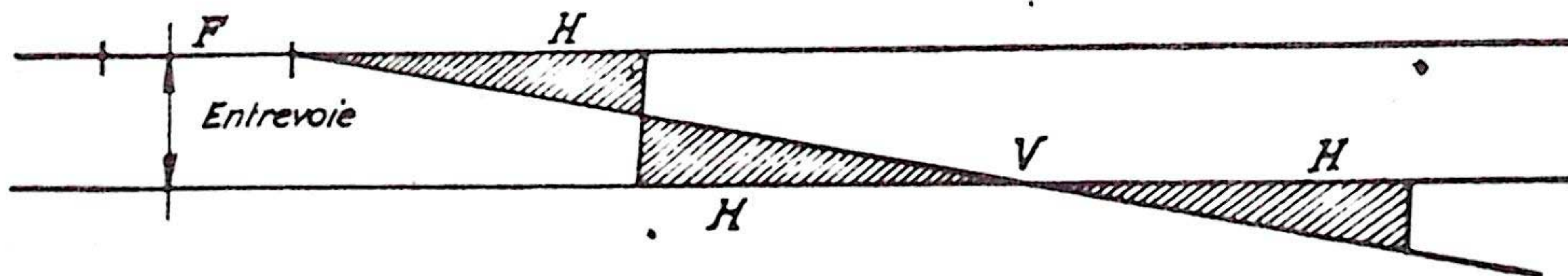
*Cœur en rails assemblés (mod. 54).*

Figure n°11



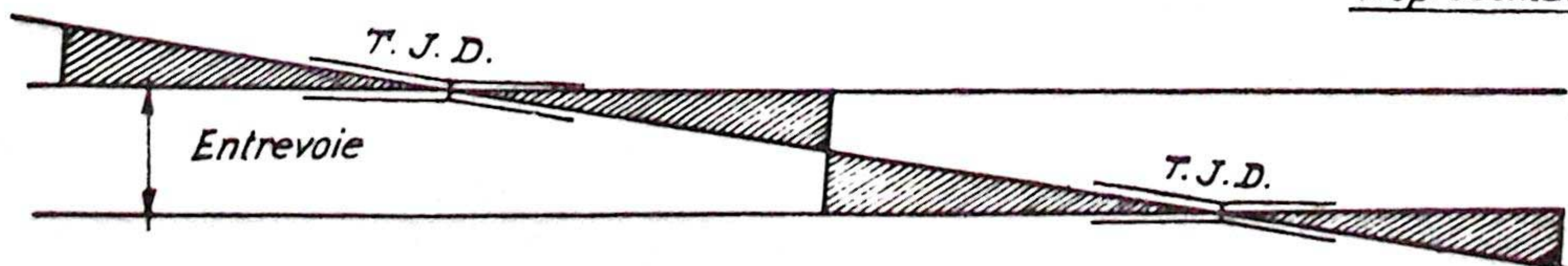
*liaison de contre-voie, déviation à droite*

**LA LIAISON - TRAVERSEE.**



*Représentation schématique.*

**LA LIAISON DE TRAVERSEES. (jonction)**



*Représentation schématique.*

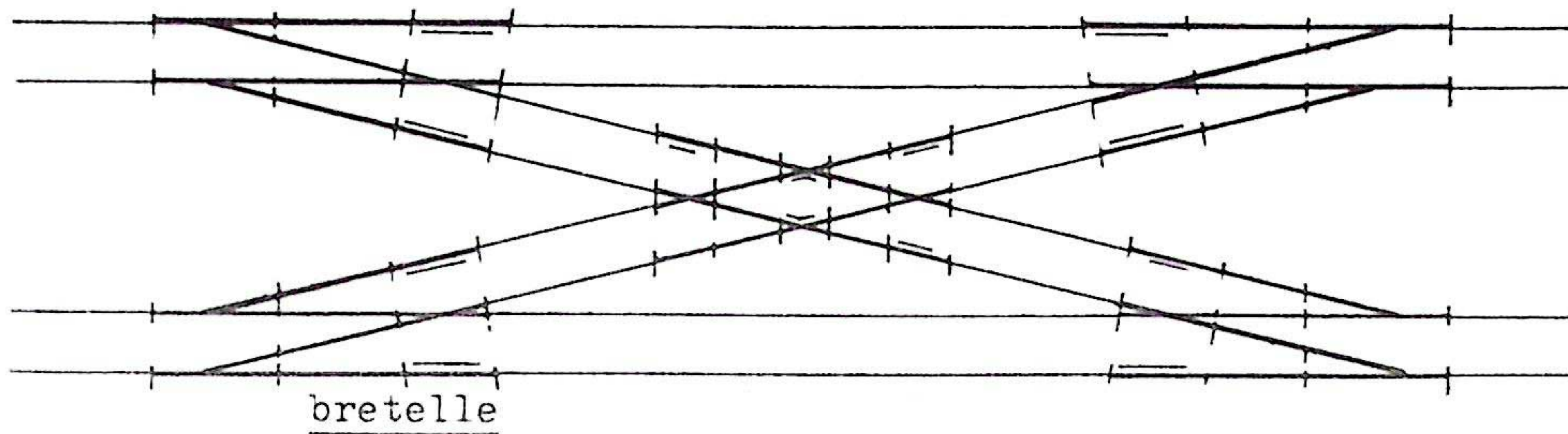
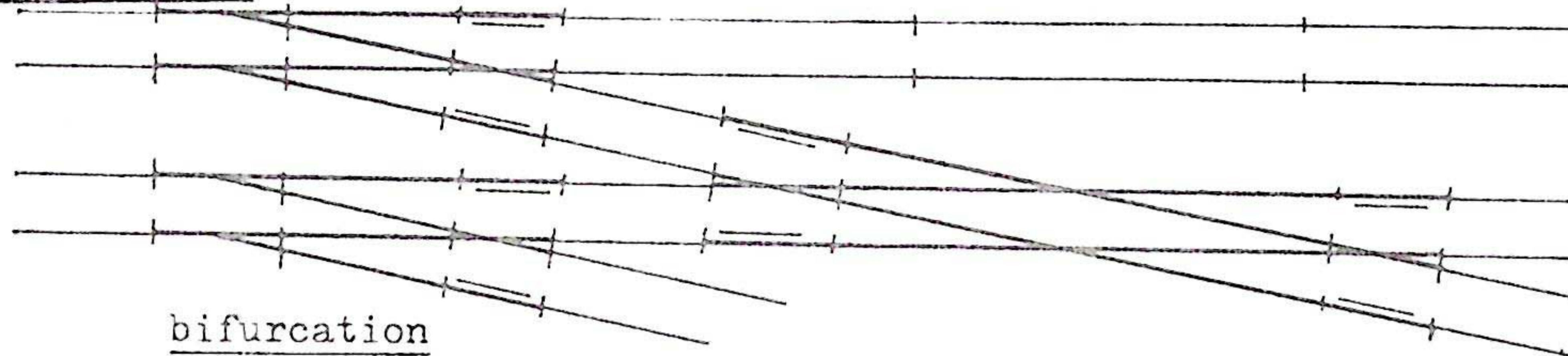


Figure n°13



A SUIVRE...

## Concours

Historique: le règne de la vapeur a pris fin officiellement le 22 décembre 1966 par un dernier train de voyageurs.

Questions: 1. Sur quelle ligne a roulé ce dernier train?  
2. Quel était le type de la locomotive et son n°?

Question subsidiaire: Combien de réponses exactes vais-je recevoir?

Réponses sur carte postale à Jean-Pierre Blanchart  
Rue des Brasseurs, 30  
7000 MONS

Petit indice: les réponses aux 2 questions principales se trouvent dans les revues du Club. Bonne chance à tous!!!

PETIT OUBLI: le gagnant recevra un cadeau surprise.

## Voyage

TOP SECRET!!! La date et le parcours de notre voyage du mois d'août vous seront révélés dans notre prochain fascicule. Peut-être déjà lors de notre réunion de juin. Alors, ouvrez l'oeil.

# EN PARCOURANT

Loco Revue: avril 1983.

Remarquons la photo de la page de couverture: une manifestation pour le maintien d'une ligne menacée de fermeture!! Suite de l'examen des nouveautés des foires de Paris et Nüremberg. Kitbashing en N: 2 BB 67001 + 2 BB 15001 + 1 CC 6536 = 1 CC Maurienne + 2 BB 67400 ! Test des voitures Est Roco.

Rail Magazine: avril 1983.

Une loco dont on ne parle pas souvent: les BB 13000. Page belge: les remorques d'autorails. Des 230 du PO: les 171, 3200 & 4200, dont la 230 G 353 (seule vapeur SNCF toujours en service). Bemo: les Crocodiles des RhB en réalité et en HOm. Quelques photos ramenées de Nüremberg 83.

Model Railroader: avril 1983.

Réseau en HO dirigé par ordinateur (trop, c'est trop!). Des projets de réseaux primé dans un concours: cela va d'un tram (!) en HO<sub>n</sub>2 1/2 à une station de radio-astronomie! Souvenirs des cow-boys: les installation de chargement du bétail en train. Les premiers autorails aux USA.

Railway Modeller: avril 1983.

Réseau du mois: un minuscule réseau représentant une petite gare terminus. Spectaculaire: une grande brasserie entièrement reproduite en N. Un réseau de métro souterrain en OO construit en dessous des planchers de tout un appartement (au fou!!). Pages en couleurs: des photos de réseaux typiquement britanniques. Rare dans nos revues: la page des juniors.

Miniaturbahnen: avril 1983.

Cette revue a beaucoup gagné à l'adoption de la couleur. Dommage que son trop petit format oblige à disposer les photos dans les deux sens, ce qui est gênant pour le lecteur occupé à renverser sans cesse sa revue!! Victoire de la miniaturisation en électronique: le camion radiocommandé en HO présenté à Nüremberg. Construction (suite) en HOm d'une plaque mobile remplaçant une aiguille par manque de place. Détails du réseau Märklin à Nüremberg.

Le modèle réduit de bateau: avril 1983.

Un article parlant de la photogravure pourrait nous intéresser. Mais Loco Revue a publié plusieurs articles expliquant cette technique.

La Vie du Rail: avril 1983.

N° 1888 du 7 avril: Adieu au vieux métro ou la fin des rames Sprague à Paris.  
N° 1889 du 14 avril: Les trains d'autos de la Furka sur la voie du succès.  
N° 1890 du 21 avril: Les premières automotrices à deux niveaux SNCF. Le programme de l'été sur les Chemins de fer touristiques français.

Club ferroviaire de Mons et du Sud, et Ath: n° 42.

Amélioration de l'autorail Brossel de Keyser Dackers.

Entre-voies: avril 1983.

Sous forme de tableau, les grandes dates des Chemins de fer, depuis 1845.

Ferro Flash Namur: avril 1983.

A propos des Types 53 utilisées à Jemelle avec tender additionnel, des précisions numérotées. Nous révèle que, pour ceux qui craignent les acides et leurs morsures, la gravure chimique peut aussi se faire au ... Coca Cola additionné de Whisky comme catalyseur (mais oui, ce n'est pas une blague?).

Correspondance: revue de l'ALAF, avril 1983.

Une gare abandonnée par Dieu et les hommes: Florennes. Les rames électriques 4010 des OBB traitées en HO par Kleinbahn et Lima.

Affectation des engins moteur au 01/01/83.

1) Automotrices - Classe 0 -  
Modification à la liste du 31/12/81.  
pour référence voir...

- Voir modifications de répartition au 24/05/82.
- + fourniture AM Bread série 03 à FSD.
- AM 507 FSD. rayée PV 15/2/82 - HE 01/4/82.
- AM 533 FSD. rayée PV 21/4/82 - HE 01/6/82.

2) Locomotives électriques

- a) Classe 1 - néant.
- b) Classe 2 - néant.  
+ fourniture HLE série 27 à FAM.

3) Autotrains - Classe 4 -

- série 40 - néant.
  - série 43 - 4323 fabriquée le 25/06/82 de LK à GNM.
  - série 44 - néant.
  - série 45 - néant.
  - série 46 - néant.
  - série 49 - 4901 GNM. rayée PV 10/2/82 - HE 01/4/82.
  - 4911 GNM. rayée PV 10/2/82 - HE 01/4/82.
- (4901 et 11 cédés au service ES - caténaires).

M. T. P.

4) Locomotives Diesel de ligne

a) Classe 5 -

- série 51 - 5166 fabriquée le 01/06/82 de FDN à FNDM.
- 5165 LK. rayée PV 12/2/82 - HE 01/3/82.

série 52 - néant.

série 53 - néant.

série 54 - néant.

série 55 - 5501 fabriquée le 01/10/82 de NK à LJ.

- 5502 " " de GNM à LJ.

- 5503 " " de GNM à LJ.

- 5504 fabriquée le 01/10/82 de GNM à LJ.

- 5505 " " de LJ à FVY.

- 5506 " " de NK à LJ.

- 5507 fabriquée le 01/10/82 de NK à LJ.

- 5508 " " de NK à LJ.

- 5510 " " de LJ à FVY.

- 5514 fabriquée le 01/10/82 de FVY à GNM.

- 5515 " " de LJ à FVY.

- 5518 " " de FVY à GNM.

- 5523 fabriquée le 01/10/82 de LJ à FVY.

- 5527 " " de FVY à GNM.

- 5529 " " de LJ à FVY.

- 5530 fabriquée le 01/10/82 de FVY à NK.

- 5535 " " de FVY à NK.

- 5540 " " de LJ à FVY.

- 5542 fabriquée le 01/10/82 de LJ à NK.

série 59 - 5915 FKR. rayée PV 17/2/82 - HE 01/4/82.

M. T. P.

Suite de p. 9

Aux dernières nouvelles, plus de 100.000 visiteurs se sont pressés dans les allées du salon !, et, on dit les exposants, le week-end, impossible de passer. Ouf, nous l'avons échappé belle...  
Par contre la journée professionnelle a été un véritable fiasco. Il faut dire qu'ils n'ont pas été choyés les malheureux. Au lieu de leur donner un libre accès à l'exposition, pour faire "marcher le commerce", ils devaient payer un droit d'entrée de 40 FF. ! une paille...



# SNCV

URGENT !!!

UN AUTORAIL VICINALE EN HOM

La firme française GECOMODEL, qui était présente à RAIL STORY, met en fabrication une version belge SNCV de l'autorail DE DION en construction laiton, écartement 12 mm, moteur MAXON.

Prix : 530 FF en kit ( réf. 141 ) ;  
780 FF monté, non peint ( réf. 142 ) ;  
950 FF monté, peint ou doré ( réf. 143 ) .

Attention ! Ces prix sont valables à condition que la réservation et la moitié du coût du modèle parviennent à la firme avant le 30 juin 1983. Passé cette date, une augmentation est prévue par le fabricant ; en outre, l'exclusivité du modèle serait cédée à un détaillant belge avec majoration possible du prix. (Sic)

Afin d'éviter les frais de port et pour votre facilité, un seul envoi serait fait au nom du CFC, mais chacun adresserait sa réservation et son paiement ( 50 % du montant ) individuellement par virement international, libellé en francs français, au  
CCP Marseille 7007 de la Banque Populaire du Var  
523 boulev. Maréchal Joffre  
F-83100 TOULON

avec mention: pour le compte bancaire n° 85 021 4636 7  
de GECOMODEL à 83390 CUERS ( Commande CFC )

Cette opération doit se faire à l'intervention d'un Compte de Chèques Postaux belge à l'exclusion des comptes bancaires auprès desquels les opérations internationales entraînent des frais relativement élevés.

Sur votre bulletin de virement, il y a lieu de faire figurer la mention " ETRANGER " à côté de la signature ainsi que le motif du paiement, soit " Achat de modèles réduits de chemin de fer " .

La firme annonce la livraison des kits courant septembre, et celle des modèles montés en novembre-décembre. Le solde du paiement sera demandé à la mise à disposition.

Le CFC se chargeant de la réception et de la répartition du matériel, il est indispensable, afin d'assurer une bonne coordination de l'opération, de le tenir au courant de votre commande en informant Pierre PIGEOLET, rue de Marchienne 55, 6100 MONT-SUR-MARCHIENNE, tél. 071/36.85.21 ( après 19 h ) qui pourra vous donner également tout renseignement à ce sujet ; il se tiendra d'ailleurs à votre disposition lors de la réunion CFC du 18 juin, qui doit être considérée comme date-limite irrévocable, les virements internationaux nécessitant de 10 à 15 jours pour parvenir à leur destinataire.

Il est également de possible de commander, à l'occasion de cet envoi, d'autres productions GECOMODEL, par exemple la Mallet du Vivarais ( prix en kit : 1.080 FF ) .

Ne pas oublier de mentionner sur votre virement ou sur votre correspondance avec GECOMODEL : " Commande CFC " . L'adresse de la firme est : GECOMODEL, La Glavine, Quart. St-Jean, F-83390 CUERS tél. (33.94) 48.54.10 .



DERNIERE MINUTE ET EN BREF.

Exposition à l'Institut d'enseignement secondaire de Seraing I les 17, 18 et 19/6/83 Rue Colard Troillet, 48 à Seraing.

"Week-end du train miniature" le 17 conférence par un ingénieur S.N.C.F.  
Le 18 bourse d'échange.  
Les 18 et 19 : exposition.

Rens. 041/ 37.40.90.

MOROP HONGRIE.

L'agence de voyage GO TRAVEL nous signale qu'elle organise un programme de voyage centré sur le congrès MOROP.

Programme et formulaire de participation disponible sur demande au C.F.C ou à l'agence : tél : 02/ 538.80. 75.

COMMANDE GROUPEE- U. LAMALLE.

Trois livres de LAMALLE sont encore disponibles en quantité limitée.

Tome I : Exploitation commerciale. 280 F en commande groupée.

Tome III : la voie: 340 F. en cg.

Tome IV : Traction et freinage: 380 en cg.

Prière contacter Pierre PIGEOLET pour commander.

TRAMIVIT.

nous informe qu'il livrera une deuxième version de la loco ROCO série 29 à 1875 FB avec encore un avantage supplémentaire en cas de commande groupée et nous demande de transmettre l'information dont acte.

Rens : 050/ 82.51. 66.

MAISON BLANCHART/ nous demande de vous prévenir de son action " anti-crise": durant le mois de juin -20% ROCO-LILLIPUT-FLEISCHMANN-PIKO-ARNOLD-TRIX-MARKLIN en stock Rens : 068/ 22.20. 82.

OUTILLAGE -MINICRAFT.

Pour une commande groupée d'outillage MINICRAFT d'au moins 10.000 F net nous pouvons obtenir une remise de 20%. MINICRAFT est une gamme de petit outillage valable pour le HO et O à la rigueur.

Si intéressé, prière communiquer à la réunion du 18/10/ 83.

C.F.V.3.V.

Le chemin de fer à vapeur des 3 vallées lance une souscription pour l'achat d'une 180 T HENSCHEL type ELNA de 1940 en vue de sa remise en état et de son affectation à l'exploitation de la ligne Mariembourg-TREignes. Renseignements: CFV3V - Dépôt des locomotives - 49 chaussée de GIVET. 6370 - Mariembourg ( Belgique). Voir spécimen ci-joint.

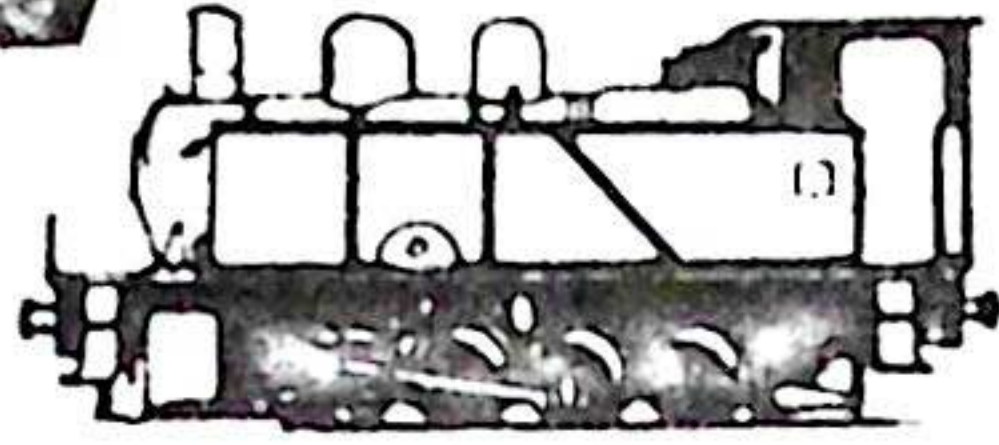
VOYAGE NORD-HAINAUT G.T.F.

Samedi 9/7/83. Tous renseignements GTF BP 191 4000 Liège I en joignant une enveloppe timbrée self adressée.

# CFV 3V

## CHEMIN DE FER À VAPEUR DES TROIS VALLÉES A.S.B.L.

## STOOMTREIN DER DRIE VALLEIEN V.Z.W.



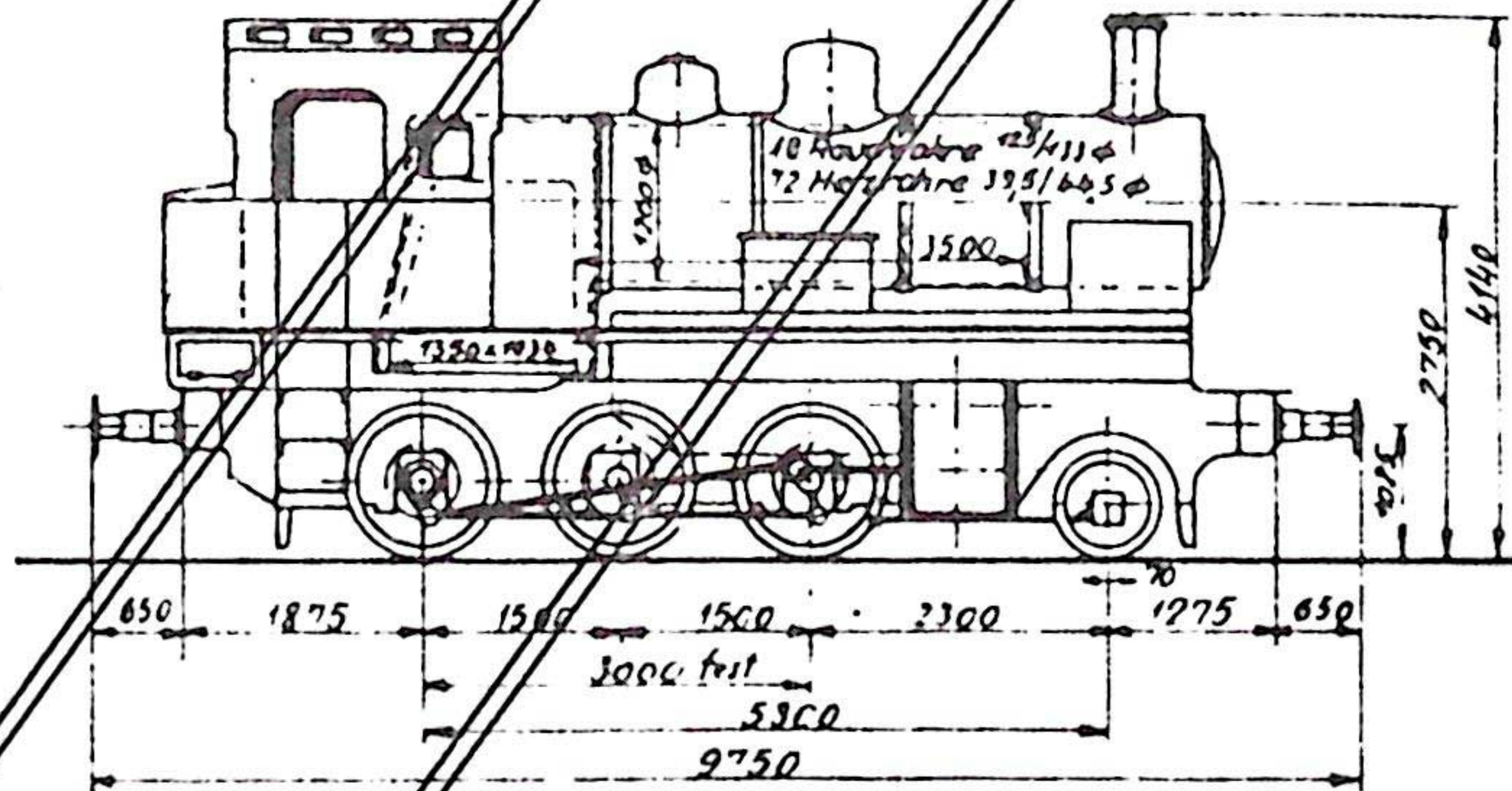
Siège Social :  
Dépôt des Locomotives  
Chaussée de Givet, 49  
6370 Mariembourg  
T.V.A. 413.737.365  
Banque : 799-5155186-26

Mariembourg, le \_\_\_\_\_ -1983

SPECIMEN

### SOUSCRIPTION

LOCOMOTIVE A VAPEUR  
TYPE ELNA 130T HENSCHEL  
24.917 de 1940



CERTIFICAT SOUSCRIT  
DE FB 1.000  
N° \_\_\_\_\_

TITULAIRE : \_\_\_\_\_  
\_\_\_\_\_  
\_\_\_\_\_

REMBOURSEMENT: conformément à l'article n° 7 des statuts  
figurant au verso de la présente.

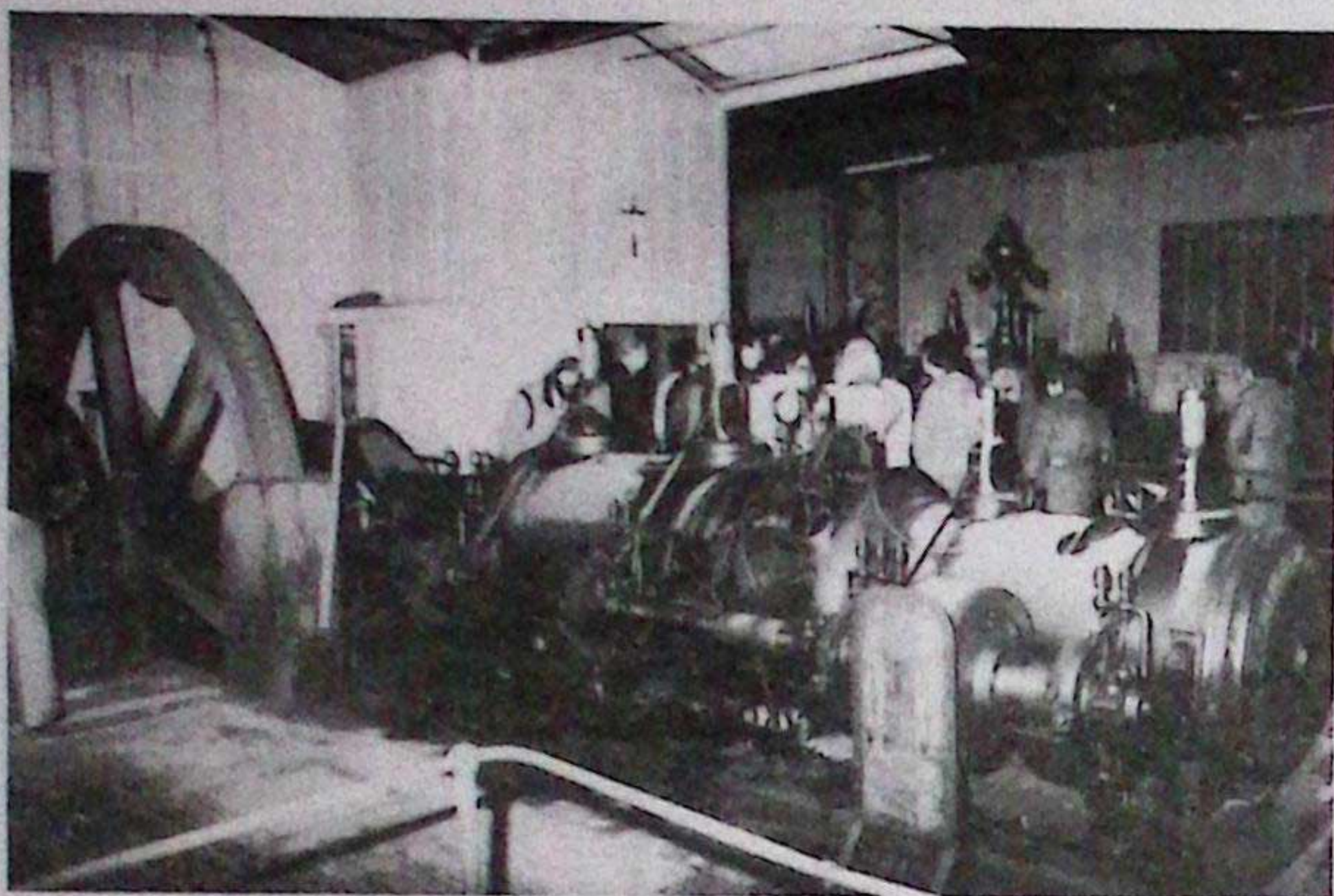
Pour l A.S.B.L. CFV3V

un administrateur

le Président  
R. Maegerman

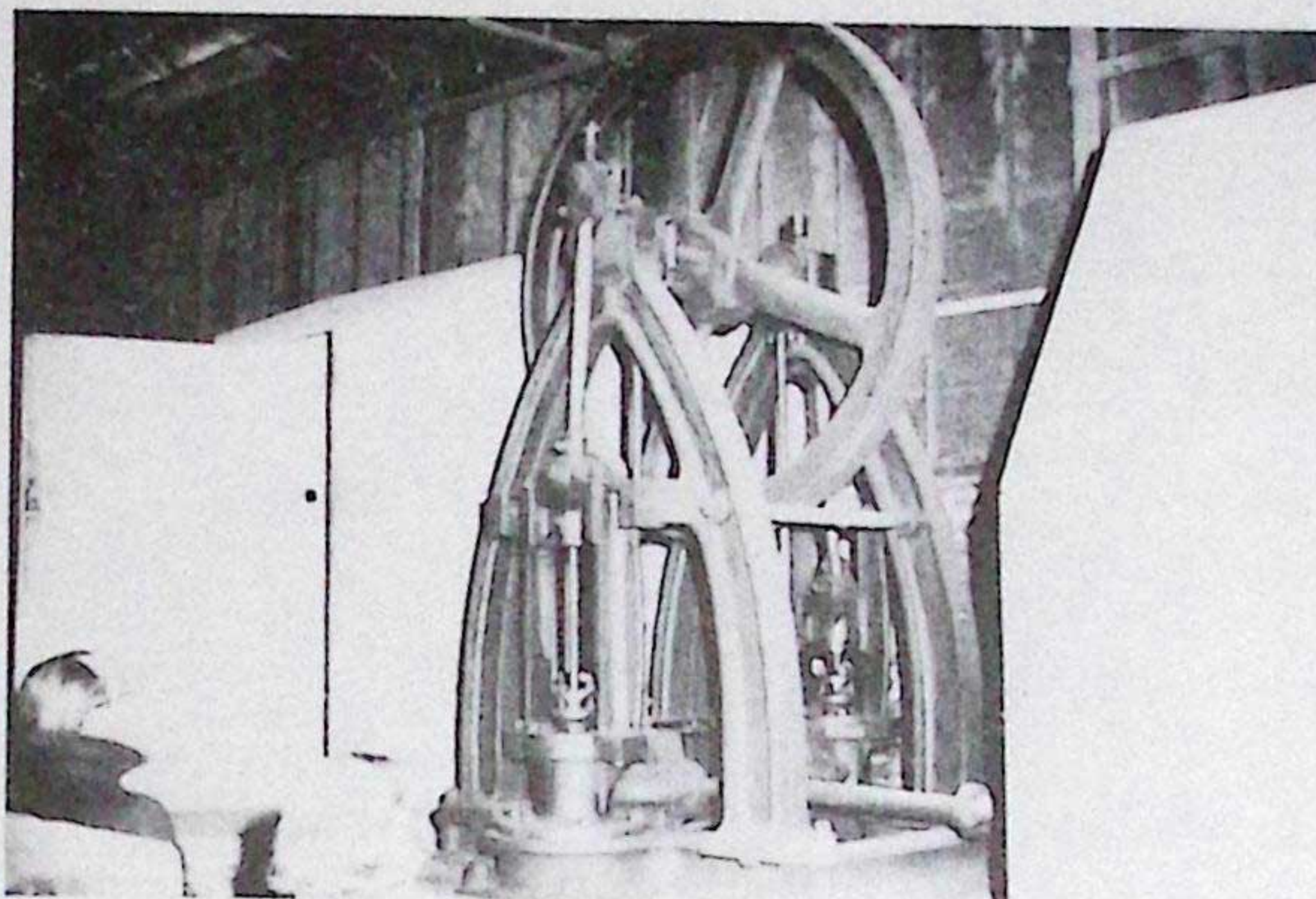
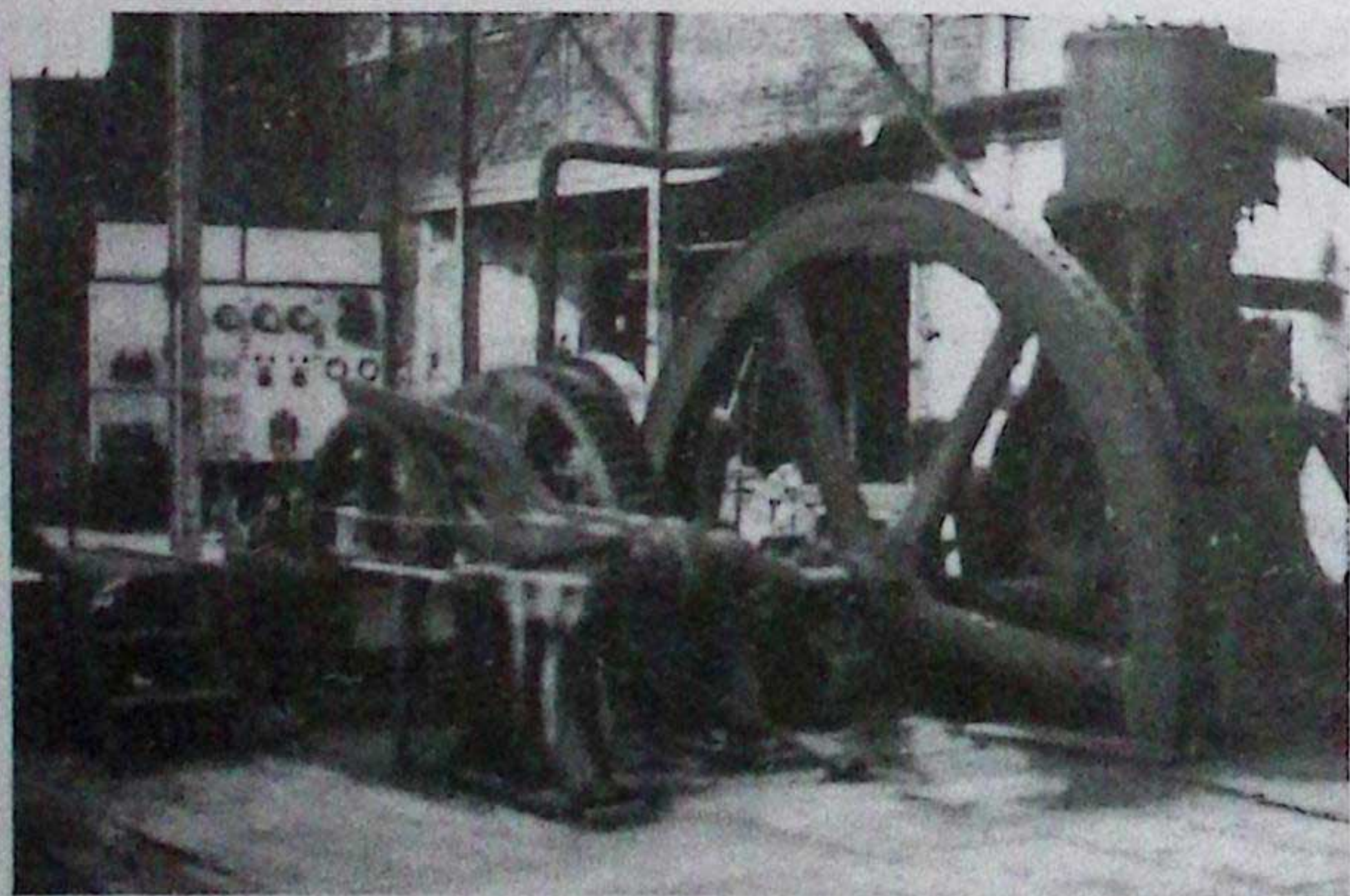
SPECIMEN

- Art.1: Objet: l'investissement des capitaux provenant des souscriptions volontaires pour l'achat d'une locomotive à vapeur disposition des essieux: 130 T Henschel 24.917 ELNA année de construction: 1940; en vue de sa remise en état et de son affectation à l'exploitation de la ligne Mariembourg-Treignes par l'asbl CFV3V.
- Art.2:a) le capital investi sera constitué de parts de FB 500, FB1.000 et FB 5.000.
- b) chaque souscripteur n'est responsable qu'à concurrence de sa ou ses parts, sans solidarité.
- c) Celle(s)-ci (sont-est) nominative(s) et ne peuvent être cédées qu'à des souscripteurs moyennant autorisation du Conseil d'Administration de l'Association.
- d) Le souscripteur reçoit un ou des certificats de sa souscription. Il n'y a point de dividende octroyé aux capitaux souscrits.
- e) Le montant de la souscription sera versé sur un compte spécial ouvert à cet effet et portant le n° 833-3237300-86 (COB) Ce compte est géré selon les dispositions prises par le C.A. du CFV3V.
- Art.3: Admission-Démission-Exclusion :  
Le C.A. détermine les conditions d'admission, de démission et d'exclusion des souscripteurs de même que celles relatives au remboursement des certificats conformément aux dispositions précisées dans les art. 4,5,6 et 7.
- Art.4: L'adhésion est volontaire. Le souscripteur s'engage à contribuer à l'objet de la présente souscription.
- Art.5: Le souscripteur ne peut donner sa démission, mais peut transmettre sa part à un tiers comme précisé dans l'art 2 c).
- Art.6: Le C.A. peut prononcer la non admission ou l'exclusion du souscripteur pour acte(s) contraire(s) aux intérêts de notre ASBL ou dans le but de préserver ceux-ci.
- Art.7: Le remboursement se fera annuellement (après l'assemblée générale de l'association) à concurrence d'un cinquième du capital souscrit et par tirage au sort. Les souscripteurs ne souhaitant pas être remboursés confirmeront leur don à l'association par écrit.
- Art.8: Liquidation de la Société-Remboursement des parts:  
En cas de liquidation de l'Asbl, les parts sont remboursées aux souscripteurs à concurrence de la valeur souscrite. Le C.A. et le liquidateur désigné par l'Assemblée Générale présenteront à celle-ci qui décidera de la clôture de la liquidation.
- Art.9: L'Assemblée Générale décide du règlement d'ordre intérieur proposé par le le C.A. Le règlement d'ordre intérieur peut prévoir, par dérogation aux dispositions non impératives de la loi, mais sans préjudice aux prescriptions des présents statuts, toutes dispositions utiles au fonctionnement de l'ASBL.
- Art.10: Toute contestation entre les souscripteurs et l'Asbl CFV3V sera réglée par voie d'arbitrage. La procédure à suivre et le choix des arbitres sont déterminés par le règlement d'ordre intérieur.



3. Une machine à vapeur compound horizontale de 112 KW, des ateliers ZIMMERMANN-HANREZ n°3095 de Monceau-sur-Sambre (1913), donnant 140 coups à la minute, de 600 mm de course de piston et de 350 et 600 mm de diamètres respectifs.

4. Une machine à vapeur verticale UMH de Couillet (de type «pilon») (1890), d'une force de 50 cv, donnant 25 coups à la minute à un cylindre (de 600 mm de diamètre et 500 mm de course), actionnait un laminoir à laiton.



5. Une machine à vapeur de modèle ancien, bien que de construction contemporaine, LA MEUSE n° 2595, à volant vertical monté sur bâti ogival, actionnait une pompe triple pour l'alimentation en eau des chaudières.

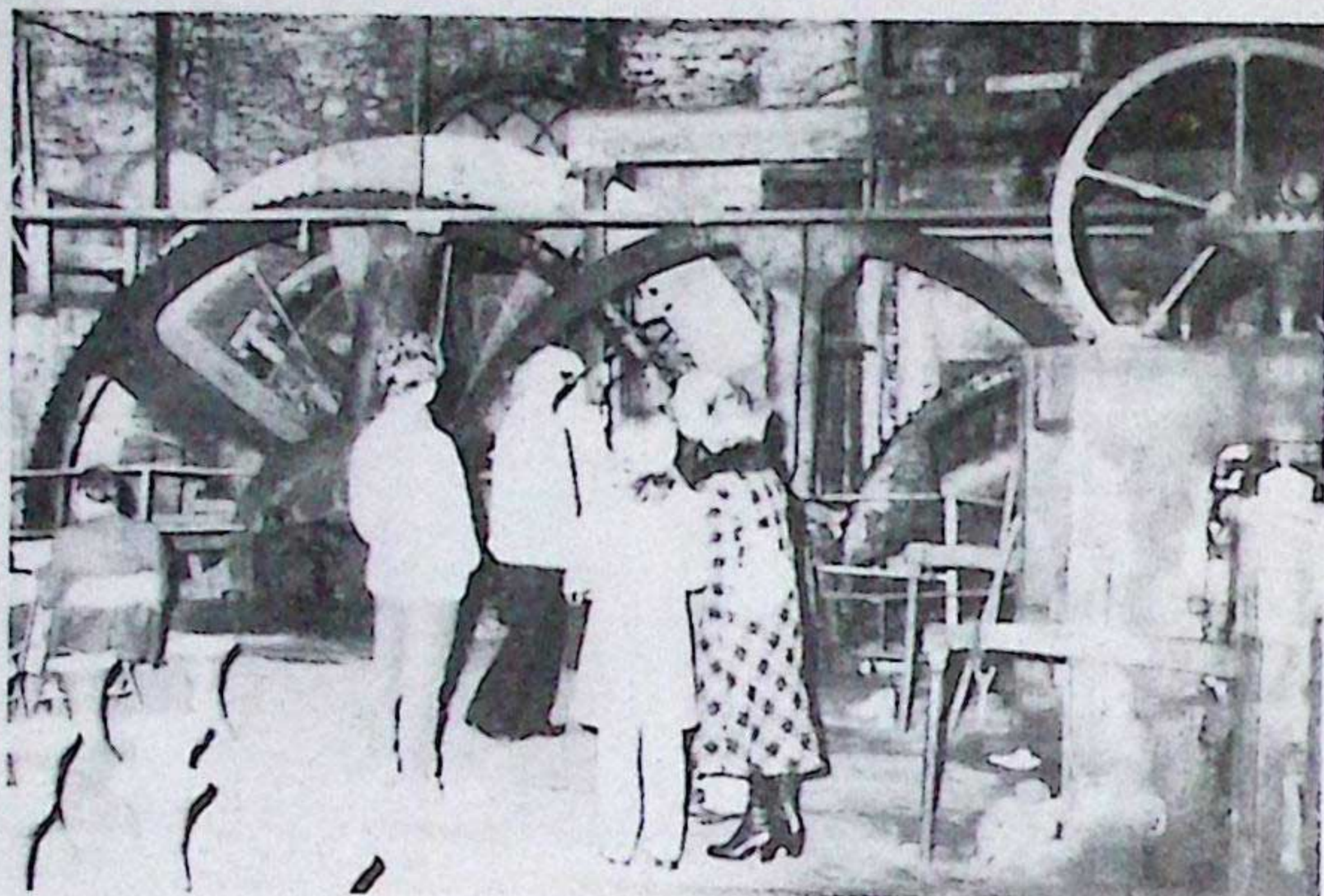
6. Une locomotive PLANET (London) au naphte de F.C. HIBBERD & Co Ltd tirait il y a peu de temps encore les Wagonnets de cuivre et de laiton aux abords des fours et du laminoir.



Nouveau  
EN MOLIGNEE

ARCHEOLOGIE  
INDUSTRIELLE

SITE DE MOULINS  
WARNANT-ANHEE



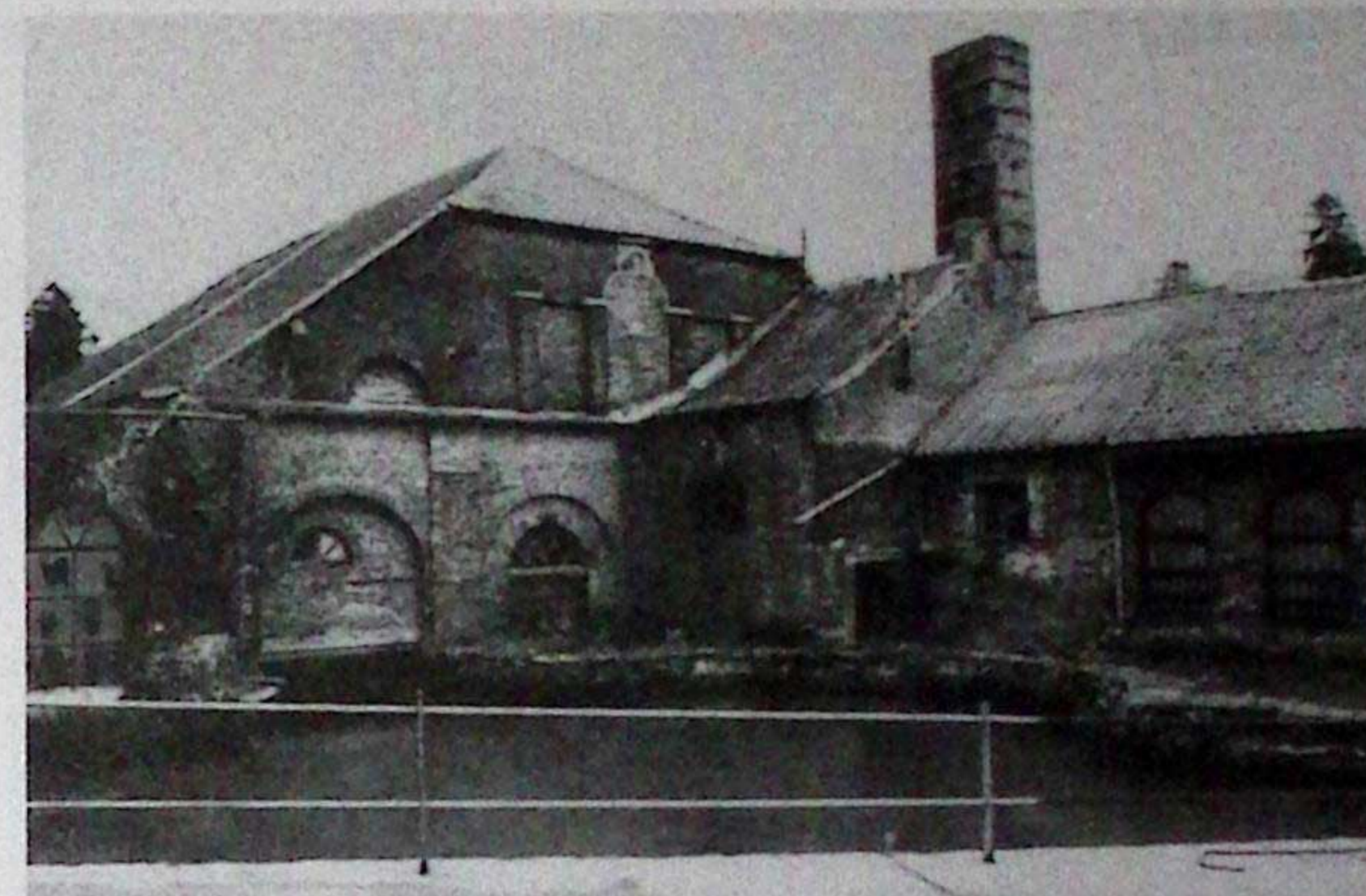
les W.E. et jours fériés de Pâques à fin septembre  
tous les jours en juillet et août.  
de 10h à 18h.

Pour les groupes de + 50 personnes, aussi en semaine  
sur rendez-vous.

participation aux frais d'aménagements des bâtiments  
et des machines.

adulte : 55F  
enfant de 6 à 14 ans : 45F  
groupe adultes : 45F par personne  
groupe enfants : 30F par enfant

et restauration légère.



1. Abrisée sous un bâtiment fondé sur l'ancienne abbaye de  
Moullins (15<sup>e</sup> s), la grande roue hydraulique intérieure (1830),  
8 m de diamètre, 4 m de large, avec tous ses appareils  
d'engrenages, et de poulie folle, semble sortie tout droit de  
la Grande Encyclopédie.

2. Le laminoir à fils (archaïque) entraîné par la roue  
hydraulique.  
Fin du 18<sup>e</sup> S, les activités du fer furent reconverties vers le  
traitement du cuivre et du laiton, alimentant la dinanderie  
proche, fondant les cloches (bronze) pour les églises et  
produisant les parties cuivreuses des chaudières de  
locomotives.

Renseignements : ARCHEOLOGIE INDUSTRIELLE  
SITE DE MOULINS  
B-5198 WARNANT-ANHEE  
tél : 082/61.13.31 - 61.16.12

7. Terminal du canal de dérivation de la Mollignée, long de près  
de 2 km, avec en amont sa maison éclésièrre à la Mansard et  
son maca d'affinerie. Entrée des eaux vers la maison  
hydraulique.

De nombreuses baies d'ouverture en ogive ou vitrées en  
segments ogivaux (début 19<sup>e</sup> S) sont encore présentes.

8. Majestueux dans son silence, cet ensemble impression-  
nant de cheminées (dont 4 de section carrée) domine le seul  
témoin valable et authentique de près de deux siècles d'in-  
dustrie (depuis ± 1789 à nos jours).

Le sol est «pavé» de lourdes plaques de fonte.

